

**ПРИВАТНЕ ПІДПРИЄМСТВО
«ПРОЕКТ-АГРО»**

Україна, 49101, м.Дніпро пр.Олександра Поля, буд.28-а, офіс 212
Тел: +38(099)-908-45-55
E-mail: proektagrodp@gmail.com

Державні сертифікати
Кваліфікаційний сертифікат «Інженерно-будівельне проектування»
Серія АР №020463
Кваліфікаційний сертифікат «Розроблення містобудівної документації»
Серія АА №002099

Замовник: Покровська селищна рада Синельниківського району
Дніпропетровської області

**Детальний план території для розміщення та
експлуатації перевантажувальної станції з
сортувальною лінією на території
Покровської селищної територіальної
громади Синельниківського району
Дніпропетровської області за межами
населених пунктів**

**ДЕТАЛЬНИЙ ПЛАН ТЕРИТОРІЇ
ПА-319/23-ДП**

ТОМ 1

ПОЯСНЮВАЛЬНА ЗАПИСКА

Директор

І.В. Іванова

Головний архітектор проекту
Кваліфікаційний сертифікат

Ю.П. Синьковський
серія АА №002099

**ПРИВАТНЕ ПІДПРИЄМСТВО
«ПРОЕКТ-АГРО»**

Україна, 49101, м.Дніпро пр.Олександра Поля, буд.28-а, офіс 212
Тел: +38(099)-908-45-55
E-mail: proektagrodp@gmail.com

Державні сертифікати
Кваліфікаційний сертифікат «Інженерно-будівельне проектування»
Серія АР №020463
Кваліфікаційний сертифікат «Розроблення містобудівної документації»
Серія АА №002099

Замовник: Покровська селищна рада Синельниківського району
Дніпропетровської області

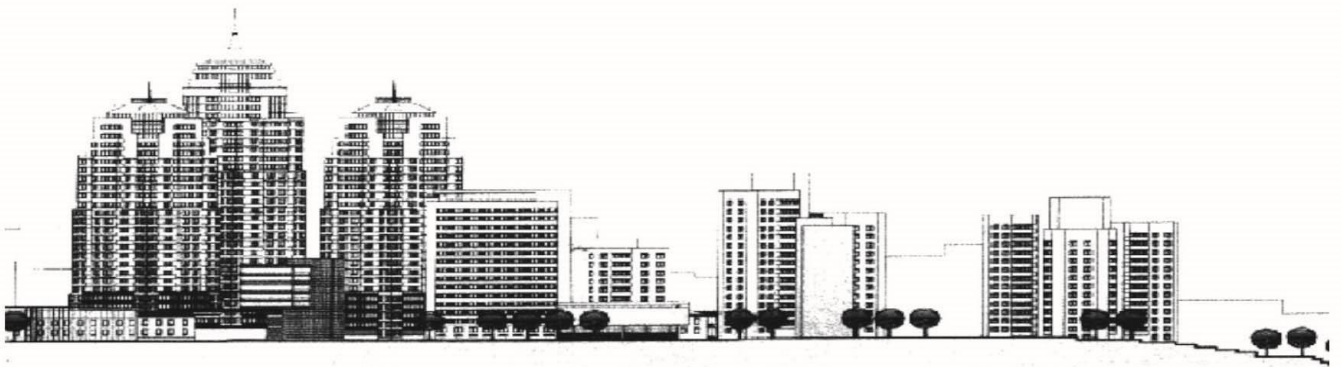
**Детальний план території для розміщення та
експлуатації перевантажувальної станції з
сортувальною лінією на території
Покровської селищної територіальної
громади Синельниківського району
Дніпропетровської області за межами
населених пунктів**

ДЕТАЛЬНИЙ ПЛАН ТЕРИТОРІЇ

ПА-319/23-ДП

ТОМ 1

ПОЯСНЮВАЛЬНА ЗАПИСКА



		Позначення						Найменування			Аркуш			
		ПА-319/23-ДП-З						Зміст						
		ПА-319/23-ДП-СП						Склад проєкту						
		ПА-319/23-ДП-ПД						Підтвердження ГАП						
		ПА-319/23-ДП-ВУ						Відомості про учасників проєктування						
		ПА-319/23-ДП-ПЗ						Пояснювальна записка						
		1						Вихідні дані для проєктування: 1. Рішення Покровської селищної ради №Р – 3437-46/VIII від 09.06.2023р. 2. Завдання на проєктування 3. Картографічна основа М 1:2000 4. Картографічна основа М 1:25000			5			
		2						Передмова 2.1 Загальні відомості 2.2 Мета розробки 2.3 Нормативні документи 2.4 Перелік затвердженої містобудівної документації, що діє			5-8			
І ЧАСТИНА. КОМПЛЕКСНА ОЦІНКА ТЕРИТОРІЇ														
		3						Просторово-планувальна організація території 3.1 Ситуаційний план 3.2 Планувальний каркас та система розселення			8-9			
		4						Землеустрій та землекористування 4.1 Сучасне використання земель			9-12			
		5						Природоохоронні та ландшафтно-рекреаційні території 5.1 Загальні відомості 5.2 Характеристика природоохоронних об'єктів та об'єктів культурної спадщини			12-13			
		6						Обмеження у використанні земельних ділянок 6.1 Існуючі обмеження у використанні земельних ділянок			14-15			
		7						Забудова територій та господарська діяльність 7.1 Розміщення житлового фонду 7.2 Розміщення ділових центрів та інноваційних об'єктів 7.3 Розміщення виробничих об'єктів 7.4 Збереження традиційного середовища			15			
		8						Обслуговування населення			15			
		ПА-319/23-ДП-З												
Іне. №ориг.	Зам. інв. №							Зміст			Стадія	Аркуш	Аркушів	
		Ізм.	Кільк	Арк.	Недок.	Підпис	Дата				ДП	1	3	
		ГАП		Синьковський							08.2023			
		Арх.		Реутова							08.2023			
		Перевіриє		Лаврова							08.2023	ПП «ПРОЕКТ-АГРО»		
Н.контр.		Гуцкевич				08.2023								

9	Транспортна мобільність та інфраструктура 9.1 Транспортні зв'язки та транспортний попит 9.2 Організація зовнішнього транспортного сполучення 9.3 Дорожньо-транспортна інфраструктура 9.4 Організація громадського транспорту 9.5 Організація пішохідних зв'язків та велосипедної інфраструктури 9.6 Організація паркувального простору	15-16
10	Інженерне забезпечення території, трубопровідний транспорт та телекомунікації 10.1 Водопостачання та водовідведення 10.2 Електропостачання 10.3 Газопостачання 10.4 Теплопостачання 10.5 Трубопровідний транспорт 10.6 Телекомунікаційні мережі та об'єкти	17
11	Інженерна підготовка та благоустрій території 11.1 Інженерна підготовка і захист території 11.2 Благоустрій території 11.3 Використання підземного простору 11.4 Поводження з відходами	17-18

II ЧАСТИНА. МОДЕЛЬ РОЗВИТКУ ТЕРИТОРІЇ ДЕТАЛЬНОГО ПЛАНУ У ДОВГОСТРОКОВІЙ ПЕРСПЕКТИВІ

III ЧАСТИНА. ОБГРУНТУВАННЯ ПРОЕКТНИХ РІШЕНЬ

12	Просторово-планувальна організація території 12.1 Ситуаційний план 12.2 Планувальний каркас та система розселення	19-20
13	Природоохоронні та ландшафтно-рекреаційні території	21
14	Обмеження у використанні земельних ділянок 14.1 Проектні обмеження у використанні земельних ділянок 14.2 Встановлені обмеження у використанні земельних ділянок	22
15	Функціональне зонування території детального планування	23
16	Забудова територій та господарська діяльність 16.1 Розміщення житлового фонду 16.2 Розміщення ділових центрів та інноваційних об'єктів 16.3 Розміщення виробничих об'єктів 16.4 Збереження традиційного середовища	23-25

Зам. інв. №							ПА-319/23-ДП-3	Стадія	Аркуш	Аркушів
	Підпис. і дата									
Інв. № ориг.		Ізм.	Кільк	Арк.	Недок.	Підпис	Дата	Зміст	ПП «ПРОЕКТ-АГРО»	
	ГАП		Синьковський			08.2023				
	Арх.		Реутова			08.2023				
	Перевірює		Лаврова			08.2023				
	Н.контр.		Гуцкевич			08.2023				

17	Обслуговування населення	26
18	Транспортна мобільність та інфраструктура 18.1 Дорожньо-транспортна інфраструктура 18.2 Організація громадського транспорту 18.3 Організація пішохідних зв'язків та велосипедної інфраструктури 18.4 Організація паркувального простору	26
19	Інженерне забезпечення території, трубопровідний транспорт та телекомунікації 19.1 Водопостачання та водовідведення 19.2 Електропостачання 19.3 Газопостачання 19.4 Теплопостачання 19.5 Трубопровідний транспорт 19.6 Телекомунікаційні мережі та об'єкти	26-27
20	Інженерна підготовка та благоустрій території 20.1 Інженерна підготовка і захист території 20.2 Благоустрій території 20.3 Використання підземного простору 20.4 Поводження з відходами	27-28
21	Землеустрій та землекористування 21.1 Землевпорядні заходи перспективного використання земель 21.2 Формування земельних ділянок 21.3 Реєстрація земельних ділянок	29-30
22	План реалізації містобудівної документації 22.1 Перелік проєктних рішень містобудівної документації 22.2 Перелік видів містобудівної документації, пов'язаної з територією розроблення детального плану 22.3 Перелік відповідності містобудівної документації 22.4 Перелік врахованих положень наявних документів стратегічного планування 22.5 Перелік врахованих положень історико-архітектурного опорного плану 22.6 Перелік врахованих матеріалів	31-32
23	Протипожежний захист	33
24	Інженерно-технічні заходи цивільного захисту	34
25	Техніко-економічні показники	35
26	Додатки	36

Зам. інв. №							ПА-319/23-ДП-3	Стадія	Аркуш	Аркушів	
Іне. №ориг.	Підпис. и дата	Ізм.	Кільк	Арк.	Недок.	Підпис	Дата	Зміст	ДП	1	3
		ГАП		Синьковський			08.2023				
		Арх.		Реутова			08.2023				
		Перевірю		Лаврова			08.2023				
		Н.контр.		Гуцкевич		08.2023	ПП «ПРОЕКТ-АГРО»				

1. ВИХІДНІ ДАНІ ДЛЯ ПРОЄКТУВАННЯ (ДИВ. ДОДАТОК)

Підставою для розробки детального плану є:

- 1.Рішення № Р-3437-46/VIII від 09.06.2023 року про надання дозволу на розробку містобудівної документації;
2. Завдання на проектування.
3. Картографічна основа в М 1:2000, М 1:25000.

2. ПЕРЕДМОВА

2.1 Загальні відомості

Містобудівна документація «Детальний план території для розміщення та експлуатації перевантажувальної станції з сортувальною лінією на території Покровської селищної територіальної громади Синельниківського району Дніпропетровської області за межами населених пунктів» виконан на підставі вихідних даних, що надані Замовником та натурного обстеження, виконаного сертифікованими фахівцями.

Проект ДПТ розроблено з урахуванням наступних документів:

- 1.Стратегія регіонального розвитку Дніпропетровської обл. на період до 2027р.;
 - 2.Схема планування території Дніпропетровської обл.;
 - 3.Дніпропетровська обласна стратегія поводження з твердими побутовими відходами (в рамках реалізації Дніпропетровської обласної комплексної програми (стратегії) екологічної безпеки та запобігання змінам клімату на 2016 – 2025 роки);
 - 4.Регіональний план управління відходами у Дніпропетровській області до 2030 року;
 - 5.Дніпропетровська обласна комплексна програма (стратегія) екологічної безпеки та запобігання змінам клімату на 2016 - 2025 роки (рішення Дніпропетровської обласної ради від 21 жовтня 2015 р. № 680-34/VI);
 - 6.Програма соціально-економічного та культурного розвитку Синельниківського р-ну на 2023р.;
 - 7.Програма соціально-економічного та культурного розвитку Покровської селищної територіальної громади на 2021 рік;
 - 8.Стратегія сталого розвитку об'єднаної громади Покровське (Дніпропетровська область) на 2017 – 2025 роки (ЗАТВЕРДЖЕНО:Рішення селищної ради від 26.09.2017 року № 288-13/VII);
 9. Рішення Покровської селищної ради від 09.06.2023 року № Р-3424-46/VIII «Про внесення змін до Програми поводження з твердими побутовими відходами на території Покровської селищної територіальної громади на 2023-2025 роки»;
 - 10.Генеральний план смт. Покровське.
 - 11.Відомості (геопросторові дані) розташування та характеристики об'єктів (Державного земельного кадастру, нерухомого майна, лісового фонду, смарагдової та екомережі, водного фонду, цивільного захисту тощо).
 - 12.Регіональна доповідь про стан навколишнього природного середовища в Дніпропетровській області за 2021 рік.
 - 13.Екологічний паспорт Дніпропетровської області за 2021 рік.
- Замовником розробки детального плану території є Покровська селищна

Взам. інв. №	
Підпис і дата	
Інв. №	

Зм.	Кільк	Арк.	№	Підпис	Дат	ПА-319/23-ДП-ПЗ	Аркуш
							5

рада Синельниківського району Дніпропетровської області.

Процес розробки ДПТ умовно поділяється на три етапи (таблиця 2.1.1).

Таблиця 2.1.1 – Основні етапи розробки ДПТ

Стадія	Найменування	Перелік робіт
I	Підготовчий етап	<ul style="list-style-type: none"> - прийняття рішення щодо розробки містобудівної документації; - оприлюднення рішення щодо розроблення проєкту ДПТ; - вжиття заходів до отримання вихідних даних; - формування переліку раніше розробленої містобудівної документації, об'єктів історико-культурної спадщини, документів державного планування, схем землеустрою тощо;
II	Проєктні роботи	<ul style="list-style-type: none"> - надання розробнику доступу до вихідних даних, кадастрів, реєстрів, матеріалів щодо державних та регіональних інтересів, існуючої містобудівної документації; - надання розробнику оновленої картографічної основи в УСК-2000 масштабу М 1:500-1:1000; - аналіз вихідних даних розробником; - розроблення містобудівної документації; - здійснення процедури СЕО проєкту ДПТ; - організація та проведення громадських слухань; - організація та проведення розгляду проєкту ДПТ архітектурно-містобудівною радою відповідного рівня; - коригування проєкту ДПТ за результатами розгляду; - публікація відкоригованого проєкту ДПТ на веб-сайті відповідної ради.
III	Завершальний етап	<ul style="list-style-type: none"> - погодження розробником проєкту ДПТ; - подання проєкту на затвердження відповідною радою; - подання проєкту до Державного земельного кадастру і отримання відповідних витягів; - розгляд та прийняття рішення щодо затвердження проєкту ДПТ відповідною радою; - внесення даних до містобудівного кадастру та Державного земельного кадастру щодо рішень проєкту ДПТ.

2.2 Мета розробки

Метою розробки даного детального плану є:

- уточнення в більш крупному масштабі положень проєкту планування Дніпропетровської області;
- виконання заходів та рішень Регіонального плану управління відходами у Дніпропетровській області до 2030 року в частині організації сучасної ефективної системи поводження з ТПВ;
- створення та забезпечення ефективного функціонування системи поводження з відходами в Покровській ОТГ на інноваційних засадах;

Взам. інв. №

Підпис і дата

Інв. №

Зм.	Кільк.	Арк.	№	Підпис	Дат

ПА-319/23-ДП-ПЗ

Аркуш

6

- запобігання шкоді довкіллю, забезпечення екологічної безпеки, охорони довкілля, раціонального використання і відтворення природних ресурсів, у процесі прийняття рішень про провадження планованої господарської діяльності;
- визначення функціонального призначення забудови окремої ділянки за межами населеного пункту з метою розміщення об'єктів будівництва;
- визначення всіх планувальних обмежень використання території згідно з державними будівельними нормами та санітарно-гігієнічними правилами;
- визначення можливості інженерного забезпечення проєктованих об'єктів;
- визначення параметрів забудови земельної ділянки для розміщення та експлуатації перевантажувальної станції з сортувальною лінією;
- визначення містобудівних умов та обмежень;
- забезпечення можливості виконання санітарно-захисних і протипожежних розривів;
- створення належних умов охорони і використання об'єктів культурної спадщини та природоохоронних територій та об'єктів;
- визначення напрямів, черговості та обсягів подальшої планованої діяльності.

Обслуговування території під розміщення та експлуатації перевантажувальної станції з сортувальною лінією з благоустроєм прилеглої території в соціально-економічному плані має низку позитивних сторін в межах вдосконалення інфраструктури всієї Покровської ОТГ, а саме:

- поліпшення якості життєдіяльності населення всієї Покровської ОТГ та Синельниківського району за рахунок появи перевантажувальної станції з сортувальною лінією;
- збільшення можливостей працевлаштування мешканців Покровської ОТГ за рахунок будівництва перевантажувальної станції з сортувальною лінією;
- суттєве покращення системи поводження з твердими побутовими відходами (в подальшому ТПВ);
- можливе використання вторинної сировини для подальшої переробки;
- значне поліпшення стану навколишнього природного середовища.

2.3 Нормативні документи

Даний детальний план території виконано з урахуванням наступних нормативних документів:

- 📖 Закон України «Про регулювання містобудівної діяльності»;
- 📖 Закон України «Про архітектурну діяльність»;
- 📖 Закон України «Про охорону навколишнього середовища» від 21 травня 1997р. зі змінами на 01.01.2021р.;
- 📖 Постанова КМУ №926 від 01.09.2021р. «Порядок розроблення, оновлення, внесення змін та затвердження містобудівної документації»;
- 📖 ДБН Б.1.1-14:2021 «Склад та зміст містобудівної документації на місцевому рівні»;
- 📖 ДБН Б.2.2-12:2019 «Планування і забудова територій»;
- 📖 ДСП №173-96 «Державні санітарні правила планування і забудови населених пунктів»;
- 📖 ДБН Б.2.3-5:2018 «Вулиці та дороги населених пунктів»;
- 📖 ДБН В.1.1-7:2016 «Протипожежна безпека об'єктів будівництва»;
- 📖 ДБН В.1.1-31:2013 «Захист територій, будинків і споруд від шуму»;
- 📖 ДСанПіП 239-96 зі змінами «Державні санітарні норми і правила захисту населення від впливу електромагнітних випромінювань».

Інв.№	Взам. інв. №	Підпис і дата						Аркуш
		Зм.	Кільк	Арк.	№	Підпис	Дат	
							ПА-319/23-ДП-ПЗ	7

2.4 Перелік затвердженої містобудівної документації

Основною діючою містобудівною документацією на територію, що розглядається, є Схема планування території Дніпропетровської області – містобудівна документація на регіональному рівні. Схему планування території Дніпропетровської області було розроблено Державним підприємством «Український державний науково-дослідний інститут проєктування міст «Діпромiсто» ім.Ю.М.Білоконя. Схема планування території Дніпропетровської області затверджена рішенням від 23 березня 2012р. № 255-12/VI „Про затвердження Схеми планування території Дніпропетровської області”.

Також діючою містобудівною документацією є Генеральний план смт Покровське, який розроблено в 2016 р. ДП «Містобудівний кадастр».

I ЧАСТИНА. КОМПЛЕКСНА ОЦІНКА ТЕРИТОРІЇ

3. ПРОСТОРОВО-ПЛАНУВАЛЬНА ОРГАНІЗАЦІЯ ТЕРИТОРІЇ

3.1 Ситуційний план

Територія, що розглядається проєктом детального плану території, розташована на землях Покровської селищної територіальної громади Синельниківського району Дніпропетровської області за межами населених пунктів.

Покровська селищна територіальна громада розташована у південній частині Дніпропетровської області загальною площею 440,3 км², чисельністю населення 26422 осіб.

До складу громади входять: адміністративний центр громади селище – Покровське та 49 сіл.

Територія Покровської громади межує зовні:

- з північного заходу – землі Васильківської міської територіальної громади Синельниківського району Дніпропетровської області;
- з півночі – землі Дубовиківської та Маломихайлівської сільських територіальних громад Синельниківського району Дніпропетровської області;
- зі сходу – землі Великомихайлівської сільської територіальної громади Синельниківського району Дніпропетровської області;
- з півдня – землі Гуляйпільської міської територіальної громади Гуляйпільського району Запорізької області;
- з південного заходу – землі Воздвиженської сільської територіальної громади Гуляйпільського району та Тернуватської селищної територіальної громади Новомиколаївського району Запорізької області;
- з заходу – землі Новомиколаївської селищної територіальної громади Новомиколаївського району Запорізької області.

Територія детального планування – земельна ділянка за кадастровим номером 1224255100:01:010:5064 площею 4,8175 га, розташована у західній частині Покровської селищної територіальної громади, у 0,15 км на південь від автомобільної дороги загального користування національного значення Н15 Запоріжжя – Донецьк, у 0,1 км на захід від магістрального залізничного перегону ст. Чапліно – ст. Гайчур, у 0,5 км на захід від с. Новоскелювате, у 0,5 км на південний захід від с. Писанці.

Земельна ділянка комунальної власності Покровської селищної територіальної громади передана у постійне користуванні Комунального підприємства «Покровське водопровідно-каналізаційне господарство» для

Інв.№	Підпис і дата	Взам.інв.№							Аркуш
			ПА-319/23-ДП-ПЗ						
Зм.	Кільк.	Арк.	№	Підпис	Дат			8	

розміщення полігону твердих побутових відходів, за основним цільовим призначенням – для розміщення та експлуатації основних, підсобних і допоміжних будівель та споруд технічної інфраструктури (виробництва та розподілення газу, постачання пари та гарячої води, збирання, очищення та розподілення води).

Категорія земель, до якої віднесено територію об'єкту проектування, згідно з відомостями Державного земельного кадастру та статті 19 Земельного кодексу України – землі промисловості, транспорту, електронних комунікацій, енергетики, оборони та іншого призначення.

Територія об'єкту детального планування межує зовні:

- з північного та південного заходу – з землями сільськогосподарського призначення, не наданими у власність або користування (ґрунтові господарські дороги);

- з північного та південного сходу – з земельною смугою, яка фактично використовується Укрзалізницею для розміщення та експлуатації будівель та споруд залізничного транспорту (захисні насадження спецпризначення вздовж залізничного перегону ст. Чапліно – ст. Гайчур).

Територія об'єкту проектування вільна від забудови і являє собою полігон для зберігання твердих побутових відходів.

У 0,3 км на південний схід від території об'єкту проектування розташовано кладовище с. Писанці.

Поміж об'єктом детального планування проходять 2 повітряні лінії електропередачі ПЛ – 10 кВ.

Природно-кліматичні особливості району сприятливі, особливості температурного і вітрового режиму сприяють добрій аерації території.

3.2 Планувальний каркас та система розселення

Територія проектування розташована в межах території Покровської об'єднаної територіальної громади Синельниківського району Дніпропетровської області.

Планувальний каркас території та систему розселення прийнято у відповідності до затвердженої містобудівної документації на регіональному рівні «Схема планування території Дніпропетровської області» та «Стратегія сталого розвитку об'єднаної громади Покровське (Дніпропетровська область) на 2017 – 2025 роки».

На території громади діє одне комунальне підприємство по збору та вивозу твердих побутових відходів: КП «Покровське ВКГ». Об'єм відходів, які утворюються на території громади згідно норм накопичення складає близько 21,3 тис.м³/ на рік.

Технологія збору та вивозу ТПВ здійснюється за двома напрямками: без контейнерним графіком – 4 рази на місяць, контейнерний графік (смт Покровське, с.Олександрівка, с.Коломійці) – з понеділка по п'ятницю. До екологічної інфраструктури належить сміттєзвалище ТПВ за межами населеного пункту за межами села Писанці. На даний час полігон ТВП знаходиться в постійному користуванні Покровської районної ради площа якого складає 4.8175 га кадастровий номер 1224255100:01:010:5064.

Наразі чимало питань до існуючої санітарної очистки населених пунктів, тому ні в якому разі не можна допустити негативного впливу на довкілля та здоров'я людей. На сьогодні питання роздільного збору твердих побутових відходів є надзвичайно актуальним, адже відходи на звалищах щороку накопичуються і створюють екологічну проблему.

З отримувачами послуг по збору сміття укладені договори всього 4364

Взам.інв.№	
Підпис і дата	
Інв.№	

Зм.	Кільк.	Арк.	№	Підпис	Дат.

ПА-319/23-ДП-ПЗ

Аркуш
9

абонента. Для цієї роботи залучається необхідна техніка, роботи виконуються по мірі накопичення відходів.

Правила благоустрою території об'єднаної територіальної громади Покровської селищної ради затверджено рішенням Покровської селищної ради від 16.11.2018 року №Р-656-28-VII.

На даний час ділянка ДПТ являє собою існуюче сміттєзвалище. Не існує жодного сортування, переробки або інших форм утилізації відходів. В населених пунктах, де організоване вивезення, менше половини домогосподарств мають укладені угоди на вивезення сміття, мешканці не хочуть укласти їх, а деякі розривають існуючі угоди з фінансових причин.

Суттєвими факторами, що враховуються при виборі території ДПТ, є:

- наявність існуючого сміттєзвалища;
- наявність інженерної інфраструктури;
- наявність транспортної інфраструктури, що забезпечує можливість доставки будівельних матеріалів до місця їх розміщення при будівництві та забезпечує вільний доступ при експлуатації об'єкту;
- позитивний вплив об'єкту ДПТ на навколишнє середовище, планова діяльність якого суттєво поліпшить стан довкілля.

В планувальному каркасі Дніпропетровської області ділянка ДПТ відноситься до земель промисловості, транспорту, зв'язку, енергетики, оборони та іншого призначення. Комунальна власність для розміщення та експлуатації основних, підсобних і допоміжних будівель та споруд технічної інфраструктури.

4. ЗЕМЛЕУСТРІЙ І ЗЕМЛЕКОРИСТУВАННЯ

4.1. Сучасне використання земель

Сертифікованим інженером–землевпорядником, відповідальним за якість робіт із землеустрою, було зібрано, систематизовано та проаналізовано матеріали, що є вихідними для розроблення поточної документації із землеустрою.

Документи і матеріали, які були використані під час робіт:

- містобудівна документація;
- матеріали з Державного фонду документації із землеустрою;
- планово-картографічний матеріал різних масштабів;
- ортофотоплани М 1:10000;
- відомості з Державного земельного кадастру в паперовій та електронній формі – за допомогою електронних сервісів Держгеокадастру з використанням функціоналу розширеного доступу сертифікованих інженерів–землевпорядників до інформації щодо земельних ділянок, які внесені до Державного земельного кадастру, було отримано відомості щодо землеволодінь та землекористувань, розташованих безпосередньо на території детального планування, в тому числі: відомості про земельні ділянки (місце розташування, геопросторові дані, назви угідь, цільове призначення, категорія земель, форма власності); відомості про суб'єктів речового права на земельні ділянки (власників, користувачів); відомості про зареєстровані обмеження (обтяження) у використанні земельних ділянок;
- відомості з Державного реєстру речових прав на нерухоме майно.

На підставі зібраних матеріалів складено вихідну земельно-кадастрову інформацію щодо земель, щодо яких передбачено здійснення землеустрою.

Територія детального планування розташована за межами населених пунктів на землях Покровської сільської ради Синельниківського району Дніпропетровської області.

Інв.№	Підпис і дата	Взам.інв.№							Аркуш
			ПА-319/23-ДП-ПЗ						
			Зм.	Кільк	Арк.	№	Підпис	Дат	10

Об'єктом поточного землеустрою є земельна ділянка за кадастровим номером 1224255100:01:010:5064 площею 4,8175 га, розташована на землях Покровської селищної територіальної громади Синельниківського району Дніпропетровської області, за межами населених пунктів.

Згідно з відомостями Державного земельного кадастру та положеннями Порядку ведення Державного земельного кадастру визначено існуючі показники об'єкту проектування, а саме:

- код форми власності на землю – 200;
- код права користування – 1;
- код категорії земель за основним цільовим призначенням – 900;
- код цільового використання землі – 11.04;
- код виду функціонального призначення території – 20504.0 (території складування та утилізації відходів).
- код угідь у складі земельної ділянки – 010.00.

У відповідності до вимог чинних санітарних норм використання об'єкту за напрямом планової діяльності обумовлює формування навколо нього зони впливу шириною 500 м, яка фактично визначається як територія детального планування і передбачає встановлення певних обмежень у використанні земель, розташованих в її межах.

Шляхом аналізу наявних відомостей Державного земельного кадастру та планово-картографічного матеріалу у поєднанні з графічним моделюванням виявлено земельні ділянки різного цільового призначення та форм власності, а саме:

- 2 земельні ділянки промисловості, транспорту, електронних комунікацій, енергетики, оборони та іншого призначення комунальної власності за кадастровими номерами 1224255100:01:200:0028 та 1224255100:01:200:0025, що перебувають у постійному користуванні Служби автомобільних доріг у Дніпропетровській області для автомобільного транспорту, що відповідає цільовому призначенню – для розміщення та експлуатації будівель і споруд автомобільного транспорту та дорожнього господарства за кодом 12.04 загальною площею 27,6100 га (номери на плані існуючого використання території 2, 3);

- 31 земельна ділянка сільськогосподарського призначення приватної власності громадян для ведення товарного сільськогосподарського виробництва за кодом 01.01, орендовані декількома фізичними та юридичними особами – сільськогосподарськими підприємствами, за кадастровими номерами 1224255100:01:010:0155, 1224255100:01:001:2287, 1224255100:01:010:0128, 1224255100:01:010:0109, 1224255100:01:010:0108, 1224280500:01:001:0011, 1224280500:01:001:0198, 1224280500:01:001:0867, 1224280500:01:001:0874, 1224280500:01:001:0875, 1224280500:01:001:9877, 1224280500:01:001:0877, 1224280500:01:001:0878, 1224280500:01:001:0879, 1224255100:01:010:0146, 1224255100:01:010:0153, 1224255100:01:001:2317, 1224255100:01:010:0176, 1224255100:01:010:2320, 1224255100:01:001:2313, 1224255100:01:010:0072, 1224255100:01:001:2302, 1224255100:01:010:0059, 1224255100:01:010:0060, 1224255100:01:010:2291, 1224255100:01:010:2293, 1224255100:01:010:0132, 1224255100:01:001:2295, 1224255100:01:001:2296, 1224255100:01:001:2297, 1224255100:01:010:0038, 1224255100:01:010:0198 загальною площею 119,3342 га (номери за поточним проектом 4 – 35);

- 10 ґрунтових контурів, не сформованих у земельні ділянки і ненаданих у власність або користування, в тому числі: 4 контури земель комунальної власності сільськогосподарського призначення загального користування, які використовуються як польові дороги, прогони, за кодом 01.18, загальною

Інв.№	Взам.інв.№
	Підпис і дата

Зм.	Кільк	Арк.	№	Підпис	Дат
-----	-------	------	---	--------	-----

ПА-319/23-ДП-ПЗ

площею 1,3670 га, 1 контур орних земель комунальної власності сільськогосподарського призначення, які перебувають в запасі, за кодом 01.17, площею 0,7225 га, 1 контур земель комунальної власності сільськогосподарського призначення під полезахисними лісовими смугами за кодом 01.16 площею 0,8110 га, 1 контур земель комунальної власності водного фонду, які перебувають в запасі, за кодом 10.13, площею 0,9029 га, 2 контури земель державної власності промисловості, транспорту, електронних комунікацій, енергетики, оборони та іншого призначення, які перебувають в запасі, за кодом 12.12, загальною площею 21,1708 га під будівлями та спорудами Укрзалізниці (номери номери за поточним проектом 36 – 44).

Землі, в межах території детального планування не відносяться до особливо цінних. Збитків власникам або землекористувачам при реалізації проекту завдано не буде. Тим більше проектні пропозиції забезпечать покращення навколишнього природного стану, що у подальшому матиме позитивний вплив на якісні та цінові характеристики земельних ділянок, розташованих в зоні впливу.

Аналіз наявних матеріалів дозволяє зробити висновок щодо розташування об'єкту землеустрою та земель, розташованих в його зоні впливу, поза межами територій природно-заповідного фонду та іншого природоохоронного призначення, оздоровчого, рекреаційного, історико-культурного, лісогосподарського призначення, пам'яток культурної спадщини, історико-культурних заповідників, історико-культурних заповідних територій, охоронюваних археологічних територій, зон охорони, буферних зон, історичних ареалів населених місць, територій об'єктів культурної всесвітньої спадщини, а відповідно і обмежень у використанні земель та їх режимоутворюючих об'єктів.

Згідно наявних відомостей Державного земельного кадастру обмежень, сервітутів, санітарно – захисних зон і зон особливого режиму використання щодо земельних ділянок в межах території детального планування не встановлено.

Виявлені в ході виконання робіт зони впливу на довкілля та зони особливого режиму використання земель підлягають внесенню до Державного земельного кадастру на подальших етапах землевпорядного проектування.

Окрім зони впливу навколо об'єкту проектування важливим фактором використання земельних ділянок є наявність в межах території детального планування повітряних ліній електропередачі ПЛ – 10 кВ, кладовища с. Писанці та магістрального залізничного перегону, що обумовлює необхідність встановлення певних обмежень на виконання планувальних рішень, у відповідності до чинних нормативно-правових документів, а саме:

- охоронна зона навколо (уздовж) об'єкта енергетичної системи, відповідно до Порядку ведення Державного земельного кадастру код обмеження – 01.05 (2 лінії електропередачі ПЛ – 10 кВ);

- санітарно-захисна зона навколо об'єкту, відповідно до Порядку ведення Державного земельного кадастру код обмеження – 03.01 (полігон твердих побутових відходів, магістральний залізничний перегін, територія поховань);

- прибережна захисна смуга вздовж річок, навколо водойм та на островах, відповідно до Порядку ведення Державного земельного кадастру код обмеження – 05.02 (мала річка Гайчур).

Взам. інв. №	
Підпис і дата	
Інв. №	

Зм.	Кільк	Арк.	№	Підпис	Дат	ПА-319/23-ДП-ПЗ	Аркуш
							12

5. ПРИРОДООХОРОННІ ТА ЛАНДШАФТНО-РЕКРЕАЦІЙНІ ТЕРИТОРІЇ

5.1 Загальні відомості

Покровська територіальна громада розташована у південно-східній частині Дніпропетровської області у Придніпровській низовині, в помірно-континентальній кліматичній зоні. Географічне розміщення Покровської ОТГ створює додаткові ризики для ведення сільського господарства, пов'язані з можливими посухами в межах усієї території ОТГ. Геологічними умовами Покровської ОТГ є Український кристалічний щит. Ґрунтовий покрив складають переважно чорноземи різної якості. Корисні копалини громади: ґравій, глина, пісок. Селище міського типу Покровське є адміністративним центром громади, розміщене на відстані 225 км до м.Дніпро, 100 км до м.Запоріжжя, та 250 км до м.Донецьк. Відстань від найвіддаленішого населеного пункту громади (с.Христофорівка) до адміністративного центру (смт Покровське) становить 30 км.

На сході громада межує з Маломихайлівською сільською громадою, на півдні – з Гуляйпільським районом Запорізької області, на заході - з Новомиколаївським районом Запорізької області, на півночі - з Васильківською селищною громадою Дніпропетровської області.

Територія громади розташована у верхній течії р.Вовча, лівій притоці р.Дніпро та знаходиться в зоні степової рівнини. Також на території громади є рукотворні ставки, які використовуються для рибозоведення, культурно-побутового користування та інших потреб. Природній та географічний капітал-це клімат, рельєф території, якість ґрунтів, географічне розташування, відстань від важливих центрів, різноманіття флори та фауни, екологічна чистота навколишнього середовища. Через територію громади протікає річка Вовча, яка разом із притоками може стати відправною точкою для розвитку туризму та відпочинку, поязаних із водою. На даний момент цей капітал практично використовується.

Середньорічні температури: літня + 22,0С, зимова – 2,0С. Кількість опадів: 340 мм на рік. Загальна площа громади складає 696,989 тис.га, в тому числі землі сільськогосподарського призначення – 632,0192 тис. га. Площа ріллі – 554,4199 тис.га, ліси та інші лісовкриті площі займають 36,9435 тис.га, забудовані землі – 2,4778 тис.га, під водою – 6,077197 тис.га, інші землі – 14,16369 тис.га. З загальної площі землі природоохоронного призначення – 16,074 тис.га, рекреаційного призначення – 16,074 тис.га, історико-культурного призначення – 0,254639 тис.га.

5.2 Характеристика природоохоронних об'єктів та об'єктів культурної спадщини

На відстані 500 м від території ДПТ протікає річка Гайчур – ландшафтний заказник місцевого значення «Річка Гайчур»площею 1254,5га. На відстані більш 1000м на північ знаходиться ландшафтний заказник «Старокасьянівський» площею 3504,2га. На відстані більш 1000м на південь знаходиться лісовий заказник «Андріївський ліс» площею 10га. Інших природоохоронних та ландшафтно-рекреаційних об'єктів біля території ДПТ немає.

В межах ділянки ДПТ, що проєктується, пам'ятки історії та культури не розвідано. Ділянка розташована поза зонами розміщення врахованих археологічних об'єктів. У випадку виявлення в зоні земельного відведення при проведенні земельних робіт, поверхневої обробки ґрунту, археологічних та інших

Інв.№	Підпис і дата	Взам.інв.№							Аркуш
			ПА-319/23-ДП-ПЗ						
Зм.	Кільк	Арк.	№	Підпис	Дат			13	

об'єктів, предметів, захоронень і слідів старих перекопів невідомого походження, необхідно отримання додаткового висновку у встановленому порядку.

6. ОБМЕЖЕННЯ У ВИКОРИСТАННІ ЗЕМЕЛЬНИХ ДІЛЯНОК

Відповідно до Постанови КМУ №654 від 02.06.2021 у детальному плані території відображаються межі та правові режими, встановлені до та під час його розроблення, не визначені Класифікацією обмеження у використанні земель, зазначені в додатку 6 до Порядку ведення Державного земельного кадастру, затвердженого Постановою КМУ від 17.10.2012 №1051.

При визначенні параметрів ділянок ДПТ, що використовується для обслуговування об'єктів, які проєктуються, враховувались наступні планувальні обмеження:

- обмеження Класу 1, щодо врахування містобудівної складової у використанні земель;
- обмеження Класу 2, щодо врахування розмірів санітарно-захисних та охоронних зон, захисних смуг у використанні земель.

6.1. Існуючі обмеження у використанні земельних ділянок

Поточною містобудівною документацією встановлення обмежень Класу 1 в межах території детального планування не передбачено – червоні лінії, блакитні лінії, зелені лінії, жовті лінії, лінії регулювання забудови не визначені, оскільки найближчий населений пункт с. Писанці знаходиться поза зоною впливу об'єкту проєктування.

Детальним планом території в існуючій містобудівній ситуації визначено необхідність встановлення наступних обмежень Класу 2, виявлених на під час збору та аналізу вихідних матеріалів, натурних обстежень та топографо-геодезичних вишукувань, відповідно до Порядку ведення Державного земельного кадастру, на відстанях від об'єктів впливу:

- 500,0 м навколо зовнішніх меж території полігону твердих побутових відходів – санітарно-захисна зона навколо об'єкту (код обмежень 03.01), відповідно до додатку 4 Державних санітарних правил планування та забудови населених пунктів, затверджених наказом Міністерства охорони здоров'я України від 19.06.1996. №173;

- 300,0 м навколо зовнішніх меж території кладовища с. Писанці – санітарно-захисна зона навколо об'єкту (код обмежень 03.01), відповідно до додатку 4 Державних санітарних правил планування та забудови населених пунктів, затверджених наказом Міністерства охорони здоров'я України від 19.06.1996. №173;

- 100,0 м від осі крайньої колії магістрального залізничного перегону ст. Чапліно – ст. Гайчур – санітарно-захисна зона навколо об'єкту (код обмежень 03.01), відповідно до додатку 9 Державних санітарних правил планування та забудови населених пунктів, затверджених наказом Міністерства охорони здоров'я України від 19.06.1996. №173;

- 25,0 м від урізу води малої річки Гайчур – прибережна захисна смуга вздовж річок, навколо водойм та на островах (код 05.02), відповідно до додатку 13 Державних санітарних правил планування та забудови населених пунктів, затверджених наказом Міністерства охорони здоров'я України від 19.06.1996. №173;

- 10,0 м від крайніх проводів за умови їх невідхильного положення – охоронна зона навколо (вздовж) об'єкту енергетичної системи – повітряної лінії електропередачі ПЛ – 10 кВ (код обмежень 01.05), згідно з пунктом 7

Інв.№	Підпис і дата	Взам. інв. №							Аркуш
			ПА-319/23-ДП-ПЗ						14
Зм.	Кільк.	Арк.	№	Підпис	Дат				

Правил охорони електричних мереж, затверджених Постановою КМУ від 27.12.2022 №1455.

На момент розробки поточної містобудівної документації відомості щодо вказаних обмежень у використанні земельних ділянок і несформованих контурів, розташованих в зонах впливу, у Державному земельному кадастрі відсутні і потребують внесення відповідних змін.

7. ЗАБУДОВА ТЕРИТОРІЇ ТА ГОСПОДАРСЬКА ДІЯЛЬНІСТЬ

7.1 Розміщення житлового фонду

На території ДПТ житлова забудова відсутня.

7.2 Розміщення ділових центрів та інноваційних об'єктів

На території ДПТ відсутня громадська забудова.

7.3 Розміщення виробничих об'єктів

На території ДПТ відсутні виробничі об'єкти.

7.4 Збереження традиційного середовища

Територія ДПТ розташована поза меж населених пунктів. Впровадження планової діяльності проєктованих об'єктів значно поліпшить стан навколишнього середовища, упорядкує процес поведінки з побутовими відходами, збільшить ступень переробки ТПБ до 94%.

На території ДПТ відсутні об'єкти, що створюють традиційний характер сільського середовища як сукупність збережених композиційно-містобудівних, архітектурно-просторових, історико-етнографічних та художньо-мистецьких об'єктів території історичного населеного місця, що відрізняють її характером розпланування, забудови, оздоблення.

Село Писанці та Новоскелевате яке знаходиться на віддалені від території ДПТ більш чим 500 м не є історичним населеним пунктом.

8. ОБСЛУГОВУВАННЯ НАСЕЛЕННЯ

Проєктований об'єкт знаходиться на території Покровської ОТГ за межами населених пунктів.

Існуюча система обслуговування залишається без змін.

Розвиток системи обслуговування на прилеглих до об'єкту ДПТ територіях визначено Схемою планування території Дніпропетровської області.

9. ТРАНСПОРТНА МОБІЛЬНІСТЬ ТА ІНФРАСТРУКТУРА

9.1 Транспортні зв'язки та транспортний попит

Територія детального планування – земельна ділянка за кадастровим номером 1224255100:01:010:5064 площею 4,8175 га, розташована у західній частині Покровської селищної територіальної громади, у 0,15 км на південь від автомобільної дороги загального користування національного значення Н15 Запоріжжя – Донецьк, у 0,1 км на захід від магістрального залізничного перегону ст. Чапліно – ст. Гайчур, у 0,5 км на захід від с. Новоскелевате, у 0,5 км на південний захід від с. Писанці.

Інв.№	Взам.інв.№							Аркуш
		ПА-319/23-ДП-ПЗ						
Інв.№	Підпис і дата	Зм.	Кільк.	Арк.	№	Підпис	Дат	15

9.2 Організація зовнішнього транспортного сполучення

Розвиток системи зовнішнього транспорту на території Покровської ОТГ Синельниківського району відбувається згідно рішень Схеми планування території Дніпропетровської області, що затверджено рішенням Дніпропетровської обласної ради рішенням від 23 березня 2012 року № 255-12/VI „Про затвердження Схеми планування території Дніпропетровської області”.

На території ДПТ загалом відсутні об'єкти зовнішнього транспорту.

9.3 Дорожньо-транспортна інфраструктура

Зовнішній та внутрішній транспортні зв'язки здійснюються виключно автомобільним транспортом. У смт Покровське працює автостанція з міжміським, регіональним і міжнародним сполученням. На сьогоднішній день для задоволення потреб населення громади в пасажирських перевезеннях курсує соціальний автобус для підвозу пільгових категорій населення до центру громади..

Загальна протяжність мережі комунальних доріг складає 212,45 км: Значна частина доріг з твердим покриттям знаходиться в незадовільному стані, потребує як поточних, так і капітальних ремонтів. Однією із найбільших проблем громади є відсутність якісного твердого дорожнього покриття між центром громади та селами. Третина мостів та шляхопроводів не відповідає нормам за вантажопідйомністю або габаритами, близько 10 % потребують капітального ремонту.

Послуги по утриманню комунальних доріг (чищення снігу на комунальних дорогах, обробка поверхонь доріг протиожеледними матеріалами) надає КП «Покровське ВКГ» на підставі укладених договорів. Технічне обслуговування та поточний ремонт вуличного освітлення на території смт Покровське здійснюється на підставі укладених договорів.

Під'їзд до проєктованих ділянок ДПТ здійснюється по існуючому місцевому проїзду у 0,15 км на південь від автомобільної дороги загального користування національного значення Н15 Запоріжжя – Донецьк.

На території ДПТ на даний час відсутні дороги та проїзди з твердим покриттям. Грунтовий проїзд пересікає територію ДПТ в напрямку з півночі на південь.

9.4 Організація громадського транспорту

Розвиток системи громадського транспорту відбувається згідно рішень Схеми планування території Дніпропетровської області, що затверджена рішенням від 23 березня 2012 року № 255-12/VI „Про затвердження Схеми планування території Дніпропетровської області”.

Зовнішнє сполучення населених пунктів Покровської ОТГ та в межах Синельниківського району здійснюється автобусними приміськими маршрутами по існуючих дорогах. Біля території ДПТ на дорозі Н15 організовано зупинку за вимогою.

9.5 Організація пішохідних зв'язків та велосипедної інфраструктури

По території ДПТ відсутні пішохідні та велосипедні доріжки на основних напрямках руху.

9.6 Організація паркувального простору

По території ДПТ відсутні паркувальні майданчики, місця для паркування легкових та вантажних автомобілів.

Взам. інв. №
Підпис і дата
Інв. №

Зм.	Кільк.	Арк.	№	Підпис	Дат
-----	--------	------	---	--------	-----

ПА-319/23-ДП-ПЗ

Аркуш
16

10. ІНЖЕНЕРНЕ ЗАБЕЗПЕЧЕННЯ ТЕРИТОРІЇ, ТРУБОПРОВІДНИЙ ТРАНСПОРТ ТА ТЕЛЕКОМУНІКАЦІЇ

10.1 Водопостачання та водовідведення

На території ДПТ мережі та споруди систем водопостачання та водовідведення відсутні.

10.2 Електропостачання

На території ДПТ система електропостачання відсутня.

10.3 Газопостачання

На території ДПТ система газопостачання відсутня.

10.4 Теплопостачання

На території ДПТ система централізованого теплопостачання відсутня.

10.5 Трубопровідний транспорт

На території ДПТ трубопровідний транспорт відсутній.

10.6 Телекомунікаційні мережі та об'єкти

На території ДПТ телекомунікаційні мережі та об'єкти відсутні.

11. ІНЖЕНЕРНА ПІДГОТОВКА ТА БЛАГОУСТРІЙ ТЕРИТОРІЇ

11.1 Інженерна підготовка та захист території

На території ДПТ інженерна підготовка як комплекс інженерних заходів з метою покращення і зміни природних умов, ліквідації або обмеження фізико-геологічних процесів їх розвитку та впливу на територію, що розглядається – відсутня.

Рельєф території ДПТ має ухил в південному напрямку з перепадом висот від відм. 96,12м до 89,71м. Абсолютні відмітки на існуючій території ДПТ змінюються в межах від 96,12м до 89,71м.

11.2 Благоустрій території

На території ДПТ загалом елементи благоустрою відсутні. В напрямку з півночі на південь крізь територію ДПТ проходить місцевий проїзд з ґрунтовим покриттям.

11.3 Використання підземного простору

На території ДПТ відсутнє використання підземного простору.

11.4 Поводження з відходами

Послуги по збору та вивозу твердих побутових відходів надає КП «Покровське ВКГ». Об'єм відходів, які утворюються на території громади згідно норм накопичення складає близько 6,0 тис.м³/на рік. Технологія збору та вивозу ТПВ здійснюється за двома напрямками: безконтейнерний графік – 1 раз на

Інв.№	Підпис і дата	Взам. інв.№							Аркуш
			ПА-319/23-ДП-ПЗ						
Зм.	Кільк.	Арк.	№	Підпис	Дат			17	

тиждень, контейнерний – 3 рази на тиждень. Для цієї роботи залучається необхідна техніка, роботи виконуються по мірі накопичення відходів.

Покровською селищною радою прийняті Правила благоустрою населених пунктів ОТГ, розроблено Схему санітарного очищення селища міського типу Покровське. Тарифи на житлово-комунальні послуги на території громади затверджує Покровська селищна рада.

II ЧАСТИНА. МОДЕЛЬ РОЗВИТКУ ТЕРИТОРІЇ ДЕТАЛЬНОГО ПЛАНУ У ДОВГОСТРОКОВІЙ ПЕРСПЕКТИВІ

Згідно ДБН Б.1.1-14:2021, п.7.12 та завданню на розробку Детального плану території необхідність розробки даного розділу в проекті ДПТ відсутня.

III ЧАСТИНА. ОБГРУНТУВАННЯ ПРОЕКТНИХ РІШЕНЬ

Будівництво станції перевантаження відходів потужністю 8,5 тис. т/рік для Покровського району Синельниківського кластера запланована Регіональним планом управління відходами у Дніпропетровській області до 2030(РПУВ) на 2029 рік.

В області додатково виявлено близько 400 несанкціонованих сміттєзвалищ, більше 100 потребують уточнення. За допомогою супутникової інформації визначено фактичні місця їх розташування та параметри, зокрема координатну прив'язку та площу. Результати відображені на інтерактивній карті http://qgiscloud.com/dniprokosmos/gis_system/ Із загальної кількості виявлених сміттєзвалищ 65% припадає на м Дніпро.

Полігони твердих побутових відходів. Станом на 10 01 2020 р загальна кількість полігонів та звалищ у Дніпропетровській області становить 211 (площа 875,66 га), з них перевантажених – 6 (площа 3 га), тих, що не відповідають нормам екобезпеки – 139 одиниць (площа 172,98). Кількість закритих полігонів та сміттєзвалищ – 9, площею 59,34 га Потреба нових полігонів у кількості 42, площею 143,74 га Потреба у паспортизації полігонів – 147, у 2019 паспортизовано 2. Кількість полігонів, які потребують рекультивациі – 48, фактично рекультивовано в 2019 р – 0. Кількість несанкціонованих звалищ 1825 одиниць, площею 109,34 га, орієнтовна кількість ТПВ – 0,1437 млн м3.

У Дніпропетровській області доволі низький відсоток охоплення населення послугами зі збирання ТПВ – 67% (за даними Департаменту ЖКГ та будівництва Дніпропетровської обласної адміністрації), в середньому по Україні цей показник становить близько 78% (за даними Мінрегіону). Недостатня кількість паспортизованих місць видалення відходів (полігонів), що є досить частим явищем в районах Дніпропетровської області, призводить до утворення стихійних звалищ. Кількість полігонів побутових відходів, які відповідають державним будівельним нормам – 12 одиниць.

Розвиток інфраструктури управління побутовими відходами.

Інфраструктура управління побутовими відходами у Дніпропетровській області буде розвиватися відповідно встановлених цілей у Розділі 3 Регіонального плану управління відходами до 2030 р.

Обрані установки для оброблення, відновлення та видалення враховують заплановані зміни в системі збирання побутових відходів. Заплановані технічні рішення та необхідні потужності базуються на альтернативах, проаналізованих для кожного із кластерів управління відходами (УВ). План надає пріоритет

Взам. інв. №	
Підпис і дата	
Інв. №	

Зм.	Кільк	Арк.	№	Підпис	Дат
-----	-------	------	---	--------	-----

ПА-319/23-ДП-ПЗ

Аркуш
18

роздільному збиранню фракцій побутових відходів, що переробляються.

У кожному кластері буде організовано сортування роздільно зібраних відходів. Крім того, будуть побудовані місця для компостування зелених відходів із громадських парків та зелених зон.

Основні населені пункти в кожному кластері УВ також інвестуватимуть у громадські пункти збирання відходів, куди мешканці можуть привезти різні фракції окремо зібраних відходів.

До кінця періоду планування кожний кластер УВ повинен буде створити регіональний об'єкт оброблення відходів (РООВ) та регіональний полігон для видалення оброблених залишкових (змішаних) відходів. План передбачає створення однієї установки термічного оброблення ТПВ для кластеру УВ 1 з найбільшим населенням, де знаходиться місто Дніпро. Два заводи механіко-біологічного оброблення (МВТ) будуть побудовані у кластері УВ 2 та кластері УВ 3, тоді як інші чотири кластери використовуватимуть сортувальні заводи як метод попереднього оброблення відходів перед видаленням на полігоні. Вибрані різні технології забезпечують значну гнучкість для регіону з урахуванням майбутніх змін у кількості та складі побутових відходів.

Після прийняття плану повинні бути розроблені техніко-економічні обґрунтування, щоб підтвердити тип об'єкта, заплановані потужності та витрати.

Враховуючи, що використання РООВ значно збільшить відстань транспортування відходів для деяких громад, для оптимізації транспортних витрат буде створено комплекс станцій перевантаження відходів.

Будівництво різних об'єктів розподіляється, наскільки це можливо, протягом періоду до 2030 року, щоб уникнути накопичення великих інвестицій у різні кластери в один рік. У зв'язку з цим інвестиції в Дніпровський кластер УВ 1 та Криворізький кластер УВ 3 повинні розпочатися раніше, а інвестиції в Новомосковський кластер УВ 5 та Синельниківський кластер УВ 7 відкладаються на останні роки плану. Причиною є також нижчий дохід домогосподарств у менших населених пунктах та потенційний вплив нових об'єктів на тарифи на послуги.

12. ПРОСТОРОВО-ПЛАНУВАЛЬНА ОРГАНІЗАЦІЯ ТЕРИТОРІЇ

12.1 Ситуаційний план

Даний «Детальний план території для розміщення та експлуатації перевантажувальної станції з сортувальною лінією на території Покровської селищної територіальної громади Синельниківського району Дніпропетровської області за межами населених пунктів» передбачає заходи з покращення екологічного стану та санітарно-епідеміологічного контролю на території громади з метою охорони і оздоровлення навколишнього середовища та для забезпечення безпечних умов проживання на території громади, які включають утримання зелених насаджень в здоровому, упорядкованому стані, дотримання вимог щодо санітарного очищення території, впровадження системи роздільного збору сміття, ліквідація несанкціонованих звалищ побутових відходів, впровадження ефективної системи поводження з ТПВ (збір, транспортування, утилізація ТПВ).

У 2019 р. розроблено План Дій Сталого Енергетичного Розвитку та клімату Покровської об'єднаної територіальної громади на період до 2030 року (далі – ПДСЕРК), що сприятиме підвищенню ефективності використання енергетичних ресурсів, забезпеченню сталого енергетичного розвитку шляхом

Взам. інв. №
Підпис і дата
Інв. №

Зм.	Кільк.	Арк.	№	Підпис	Дат

ПА-319/23-ДП-ПЗ

Аркуш
19

реалізації технічних, інноваційних рішень, поліпшення екологічної ситуації на території громади. Територія об'єкту детального планування межує зовні:

- з північного та південного заходу – з землями сільськогосподарського призначення, не наданими у власність або користування (ґрунтові господарські дороги);

- з північного та південного сходу – з земельною смугою, яка фактично використовується Укрзалізницею для розміщення та експлуатації будівель та споруд залізничного транспорту (захисні насадження спецпризначення вздовж залізничного перегону ст. Чапліно – ст. Гайчур).

Територія об'єкту проектування вільна від забудови і являє собою полігон для зберігання твердих побутових відходів.

У 0,3 км на південний схід від території об'єкту проектування розташовано кладовище с. Писанці та с.Новоскелевате.

Поміж об'єктом детального планування проходять 2 повітряні лінії електропередачі ПЛ – 10 кВ.

Природно-кліматичні особливості району сприятливі, особливості температурного і вітрового режиму сприяють добрій аерації території

Розміщення проектованої ділянки «Детальний план території для розміщення та експлуатації перевантажувальної станції з сортувальною лінією на території Покровської селищної територіальної громади Синельниківського району Дніпропетровської області за межами населених пунктів» відповідає рішенням містобудівної документації вищого рівня, державним та місцевим інтересам, зазначеним в раніше розроблених та затверджених проектах.

12.2 Планувальний каркас та система розселення

Загальна площа території ДПТ складає 4,8175га. Планувальні рішення містобудівної документації, що розглядається, виконані з урахуванням пропозицій, що прийнято в Регіональному плані управління відходами у Дніпропетровській області до 2030 року, та передбачають розміщення та експлуатацію перевантажувальної станції з сортувальною лінією ТПВ.

Даним проектом ДПТ передбачено функціональний поділ єдиної земельної ділянки, що використовується під полігон ТПВ, на три майданчики, що складають послідовну схему поводження з твердими побутовими відходами, а саме:

1. Майданчик складування та накопичення ТПВ площею 1,1098га на заході та південному заході території існуючого полігона для тимчасового зберігання ТПВ та захоронення несортованого сміття;

2. Майданчик площею 1,6621га в центральній частині існуючого полігону для розміщення сміттесортувальної лінії;

3. Майданчик площею 2,0456га на сході території існуючого полігона для розміщення перевантажувальної станції ТПВ, а також відвантаження відсортованої вторинної сировини.

Проектом ДПТ передбачається встановлення сортувальної лінії ТПВ і пресування частини побутових відходів, придатних для використання на відповідному виробництві в якості сировини. За рахунок сортування ТПВ та вивозу збереженої вторинної сировини планується значне зменшення об'єму складування ТПВ на полігоні та впровадження ресурсозберігаючих технологій.

Застосування сміттєперевантажувальних станцій дозволяє зменшити обсяг вивезених на полігон відходів і відповідно знизити витрати, пов'язані з транспортуванням відходів на великі відстані, використовувати сміттєзбірну техніку за її прямим призначенням, підвищити її продуктивність і скоротити час збору відходів з міст накопичення. В процесі перевантаження відходів можна

Інв.№	Підпис і дата	Взам.інв.№							Аркуш
			ПА-319/23-ДП-ПЗ						20
Зм.	Кільк	Арк.	№	Підпис	Дат				

проводити сортування та відбір вторинної сировини (картон, папір, поліетилен, пластикова тара та ін.) для подальшої реалізації, що дасть можливість також отримувати певний прибуток.

Заплановані до будівництва інфраструктурні об'єкти з управління побутовими відходами мають значний позитивний вплив на загальний стан навколишнього середовища, в тому числі здоров'я людини, та відповідають сучасним тенденціям поводження з відходами, планам, програмам, стратегіям в сфері управління ТПВ на державному, регіональному та місцевому рівнях.

13. ПРИРОДООХОРОННІ ТА ЛАНДШАФТНО-РЕКРЕАЦІЙНІ ТЕРИТОРІЇ

Детальний план, що розглядається, визначає існуюче та перспективне функціональне призначення земельної ділянки, визначає територіальні (просторові) умови для реалізації видів діяльності та об'єктів, щодо яких законодавством передбачено здійснення процедури оцінки впливу на довкілля, в частині дотримання планувальних обмежень (санітарно-захисних та охоронних зон), а також в частині дотримання режимів господарської діяльності в межах, які визначені законодавством України та низкою нормативно-правових актів у сфері забезпечення санітарних норм та охорони навколишнього природного середовища, в тому числі створення сприятливих умов для життєдіяльності людини, на території за межами населених пунктів.

Земельна ділянка, на якій буде реалізована планова діяльність - розміщення та експлуатація перевантажувальної станції з сортувальною лінією - знаходиться в комунальній власності, кадастровий номер 1224255100:01:010:5064, площа - 4,8175га, використання: для розміщення та експлуатації основних, підсобних і допоміжних будівель та споруд технічної інфраструктури (розміщення полігону твердих побутових відходів).

Територія, на якій розташовується проєктована планована діяльність не знаходиться в межах об'єктів природно-заповідного фонду.

Територія, на якій розташовується проєктована планована діяльність не знаходиться в межах санітарно-захисної зони об'єктів, що є джерелами виділення шкідливих речовин, підвищених рівнів шуму, вібрації, ультразвукових і електромагнітних хвиль, іонізуючого випромінювання. Такі об'єкти навколо території відсутні.

Територія проєктованого об'єкту не знаходиться в межах зони санітарної охорони від підземних і відкритих джерел водопостачання, водозбірних і водоочисних споруд, водоводів, об'єктів оздоровчого призначення. Такі об'єкти навколо території відсутні. Територія ДПТ знаходиться поза межами прибережно-захисних смуг річок Вовча та Гайчур. На відстані 500 м від території ДПТ протікає річка Гайчур – ландшафтний заказник місцевого значення «Річка Гайчур» площею 1254,5га. На відстані більш 1000м на північ знаходиться ландшафтний заказник «Старокасянівський» площею 3504,2га. На відстані більш 1000м на південь знаходиться лісовий заказник «Андріївський ліс» площею 10га. Інших природоохоронних та ландшафтно-рекреаційних об'єктів біля території ДПТ немає.

В межах ділянки ДПТ, що проєктується, пам'ятки історії та культури не розвідано. Ділянка розташована поза зонами розміщення врахованих археологічних об'єктів. У випадку виявлення в зоні земельного відведення при проведенні земельних робіт, поверхневої обробки ґрунту, археологічних та інших об'єктів, предметів, захоронень і слідів старих перекопів невідомого походження, необхідно отримання додаткового висновку у встановленому порядку.

Взам. інв. №	
Підпис і дата	
Інв. №	

Зм.	Кільк.	Арк.	№	Підпис	Дат	ПА-319/23-ДП-ПЗ	Аркуш 21

Проектом ДПТ передбачено містобудівні заходи щодо захисту природного середовища навколо та на території, що розглядається, а саме:

- всі нормативні розміри санітарно-захисних та охоронних зон дотримано планувально чи через накладення відповідних обмежень на деякі ділянки;
- розмір прибрежних захисних смуг річці Гайчур відповідає нормативним, за виключенням однієї ділянки (передбачені обмеження в використанні);
- передбачено використання верхнього родючого шару для виконання благоустрою на території ДПТ та поряд;
- відтворення зелених насаджень на території ДПТ та поряд в вигляді зелених захисних смуг;
- для руху працюючих та транспорту в проєкті заплановано виконання місцевих проїздів, велодоріжок та пішохідних доріжок з твердим покриттям;
- передбачено організований водостік ливневих вод відкритими лотками вздовж місцевих проїздів, що виключає яроутворення;
- передбачено організований збір побутових відходів;
- організовано збір та утилізацію побутових стоків в локальні очисні споруди (септик) на ділянці.

Всі ці заходи дають можливість створення навколо об'єктів ДПТ чистого природнього середовища з зеленими захисними смугами.

14. ОБМЕЖЕННЯ У ВИКОРИСТАННІ ЗЕМЕЛЬНИХ ДІЛЯНОК

Проектом детального плану території обґрунтовується необхідність встановлення наступних обмежень у використанні земельних ділянок, розташованих в зонах впливу існуючих та проектних об'єктів у відповідності до Порядку ведення Державного земельного кадастру, затвердженого Постановою КМУ від 17.10.2012 №1051:

1. Санітарно-захисна зона навколо об'єкта (код 03.01) щодо 34 земельних ділянок за кадастровими номерами 1224255100:01:200:0028, 1224255100:01:200:0025, 1224255100:01:010:0155, 1224255100:01:001:2287, 1224255100:01:010:0128, 1224255100:01:010:0109, 1224255100:01:010:0108, 1224280500:01:001:0011, 1224280500:01:001:0198, 1224280500:01:001:0867, 1224280500:01:001:0874, 1224280500:01:001:0875, 1224280500:01:001:9877, 1224280500:01:001:0877, 1224280500:01:001:0878, 1224280500:01:001:0879, 1224255100:01:010:0146, 1224255100:01:010:0153, 1224255100:01:001:2317, 1224255100:01:010:0176, 1224255100:01:010:2320, 1224255100:01:001:2313, 1224255100:01:010:0072, 1224255100:01:001:2302, 1224255100:01:010:0059, 1224255100:01:010:0060, 1224255100:01:010:2291, 1224255100:01:010:2293, 1224255100:01:010:0132, 1224255100:01:001:2295, 1224255100:01:001:2296, 1224255100:01:001:2297, 1224255100:01:010:0038, 1224255100:01:010:0198 загальною площею поширення 87,0832 га (номери за поточним проектом 2 – 35), та щодо 9 ґрунтових контурів, не сформованих у формі земельних ділянок, загальною площею поширення 3,8034 га (номери за поточним проектом 36 – 42).

2. Прибережна захисна смуга вздовж річок, навколо водойм та на островах (код 05.02) щодо ґрунтового контуру, не сформованого у формі земельної ділянки площею поширення 0,9029 га (номер за поточним проектом 42).

3. Охоронна зона навколо (вздовж) об'єкту енергетичної системи (код обмежень 01.05) щодо 8 земельних ділянок за кадастровими номерами 1224255100:01:010:5064, 1224255100:01:200:0028, 1224255100:01:010:0108, 1224280500:01:001:0198, 1224280500:01:001:0879, 1224255100:01:010:0153,

Інв.№	Підпис і дата	Взам.інв.№							Аркуш
			ПА-319/23-ДП-ПЗ						
Зм.	Кільк	Арк.	№	Підпис	Дат			22	

1224255100:01:001:2317, 1224255100:01:010:0176 загальною площею поширення 1,3514 га (номери за поточним проектом 1, 2, 8, 10, 17, 19, 20, 21), та щодо 3 ґрунтових контурів, не сформованих у формі земельних ділянок, загальною площею поширення 5,4245 га (номери за поточним проектом 43, 44, 45).

15. ФУНКЦІОНАЛЬНЕ ЗОНУВАННЯ ТЕРИТОРІЇ ДЕТАЛЬНОГО ПЛАНУВАННЯ

Даним детальним планом пропонується формування земельної ділянки для розміщення та експлуатації перевантажувальної станції з сортувальною лінією на території Покровської селищної територіальної громади Синельниківського району Дніпропетровської області за межами населених пунктів на земельній ділянці кадастровий номер 1224255100:01:010:5064, площею 4,8175га.

Заплановані до будівництва інфраструктурні об'єкти з управління побутовими відходами мають значний позитивний вплив на загальний стан навколишнього середовища, в тому числі здоров'я людини, та відповідають сучасним тенденціям поводження з відходами, планам, програмам, стратегіям в сфері управління ТПВ на державному, регіональному та місцевому рівнях.

Функціональне призначення прилеглих територій зберігається без змін – землі промисловості, транспорту, зв'язку, енергетики, оборони та іншого призначення. Комунальна власність для розміщення та експлуатації основних, підсобних і допоміжних будівель та споруд технічної інфраструктури.

Проектом передбачається нижченаведені функціональні зони видів використання території ДПТта прилеглих ділянок:

- КС-2 комунально-складська зона для розміщення об'єктів, що потребують встановлення СЗЗ 500м;
- ІН-1 територія інженерної інфраструктури для прокладання інженерних та електричних мереж (проектна);
- ТР-2 територія транспортної інфраструктури (смуга відводу залізниці);
- С-4 санітарно-захисна зона
- СВ-1 зона земель сільськогосподарського призначення (існуюча);

16. ЗАБУДОВА ТЕРИТОРІЇ ТА ГОСПОДАРСЬКА ДІЯЛЬНІСТЬ

16.1 Розміщення житлового фонду

Проектом ДПТ не передбачено створення, розширення, реконструкції об'єктів житлової забудови. Об'єкти будівництва, що плануються до розміщення проектом ДПТ, є об'єктами комунальної інфраструктури, знаходяться за межами населених пунктів.

Населення Покровської ОТГ повністю забезпечує трудовим ресурсом потреби проєктованих об'єктів, як на період будівництва, так і впродовж експлуатації.

Необхідність будівництва додаткового житлового фонду відсутня. Система розселення залишається без змін. Будівництво нового житлового фонду проектом ДПТ не передбачено.

16.2 Розміщення ділових центрів та інноваційних об'єктів

Розміщення об'єктів громадської інфраструктури проектом ДПТ не передбачено (див. арк.ГП-5, том 2), територія ДПТ знаходиться за межами

Інв.№	Взам.інв.№
Підпис і дата	
Інв.№	
Зм.	
Кільк.	
Арк.	
№	
Підпис	
Дат	

ПА-319/23-ДП-ПЗ

Аркуш

23

населених пунктів. Проектовані об'єкти – перевантажувальна станція з сортувальною лінією – доповнюють систему комунальної інфраструктури Покровської ОТГ та Синельниківського району. Система соціального і побутового обслуговування, ділових та культурних центрів – існуюча, знаходиться в Покровській ОТГ та в Синельниківському районі.

В процесі реалізації рішень, що пропонується проектом ДПТ, запроваджуються інноваційні методи поводження з ТПВ.

Інновація, що запроваджується проектом ДПТ, класифікується по типу об'єкту як технічна (модернізація відомого технічного об'єкту), соціальна (впровадження заходів з метою покращення життя населення) та екологічна (впровадження заходів з питань охорони довкілля).

Ринкова сутність пропонованої інновації – постійна інновація (удосконалення наявного процесу поводження з ТПВ, їх утилізації).

Впроваджена проектом ДПТ інновація, згідно класифікації Керівництва Осло, є Процесова іновація – впровадження значно поліпшеного способу поводження з ТПВ (значні зміни у технології та виробничому устаткуванні).

До інноваційних об'єктів, запроваджених проектом ДПТ, відносяться:

- перевантажувальна станція ТПВ;
- сміттєсортувальна лінія ТПВ.

16.3 Розміщення виробничих об'єктів

Проектом ДПТ передбачається будівництво станції перевантаження відходів з сортувальною лінією та транспортування на великій відстані. Даним проектом ДПТ передбачено функціональний поділ єдиної земельної ділянки, що використовується під полігон ТПВ, на три майданчики, що складають послідовну схему поводження з твердими побутовими відходами, а саме:

1. Майданчик складування та накопичення ТПВ площею 1,1098га на заході та південному заході території існуючого полігона для тимчасового зберігання ТПВ та захоронення несортованого сміття - зона первинного накопичення несортованого ТПВ (за сітчастою огорожею $h=2,7m$) – шість майданчиків різної площини. Поряд з північної сторони розміщено майданчик несортованого ТПВ огорожений під навісом (добовий запас для роботи сортувальної лінії).

2. Майданчик площею 1,6621га в центральній частині існуючого полігону для розміщення сміттєсортувальної лінії. Основний процес сортування ТПВ виконується за допомогою механізованої сортувальної лінії, яка дозволяє виділяти з маси ТПВ від 5 до 10 фракцій. При роботі в режимі сортування на 5 фракцій це: ПЕТ, папір/картон, ганчір'я, скло, брухт чорних та кольорових металів. Основними додатковими фракціями, які можуть відбиратись, як правило в режимах пониженої продуктивності сортувальної лінії є: різні види пластику, дрібна деревина, плівка тощо.

Сортувальна лінія, продуктивність якої складає 50-90 м³/год ТПВ, розміщується в модульній споруді з габаритними розмірами 26.00м x 80.00м

. Після сортування ТПВ складуються на чотири майданчика сортованого ТПВ розміром 25.00м x 20.00м. В західній частині майданчика знаходиться насосна станція пожежогасіння з навісом для дизель-генератора та пожежний вертикальний резервуар (2 один) на 100.00 м³(5.00м x 5.00(h)). Поряд організована стоянка вантажного транспорту.

3. Майданчик площею 2,0456га на сході території існуючого полігона для розміщення перевантажувальної станції ТПВ, а також відвантаження відсортованої вторинної сировини. На в'їзді знаходиться КПП 5.00м x 5.00м з електронними вагами, санпропускником (очищення коліс) та трансформаторна підстанція. Поряд заплановані очісні споруди господарсько-побутових та

Інв.№	Підпис і дата	Взам.інв.№							Аркуш
			ПА-319/23-ДП-ПЗ						
			Зм.	Кільк	Арк.	№	Підпис	Дат	24

поверхових дощових стоків з резервуаром-накопичувачем дощових стоків до 10.00 м3. Поряд адміністративно-побутова будівля 6.00м x 14.00м з резервуаром технічної води на побутові нужди 10.00м3 (2.00 x 2.00 x 2.50м). В зоні перевантажувальної станції заплановано три ділянки навантаження сортованих ТПВ з погрузочними рампами. На території розміщено 10 одиниць пожежних щитів/стендів (1 один на 5000 м2).

Сміттєвози, які заїжджають та виїжджають з території підприємств, після проїзду дезінфекційної ванни, проходять дозиметричний контроль для виявлення несанкціонованого транспортування радіоактивних відходів на сортувальну лінію. Для регулювання потоку руху автотранспорту перед в'їздом на територію підприємства та виїзду з нього, передбачено встановити шлагбаум, робота якого контролюється працівником прохідної (КПП).

При виїзді всього автотранспорту з території полігону, у відповідності до вимог законодавства проводиться обеззараження коліс автомобілів, шляхом проїзду автотранспорту через ванну з дезінфікуючим розчином. В якості дезінфікату може бути використаний розчин гіпохлориту натрію або хлорна вода.

Під сортувальну лінію, проїзди і майданчики виконується асфальтобетонне покриття.

Під'їзд до території сміттєзвалища відбувається по існуючому місцевому проїзду.

Територія проєктуємих сміттєсортувальних об'єктів має розвинуте озеленення. Зелені насадження – дерева та кущі – запобігають забрудненню повітря та створюють ландшафтну композицію навколо полігону.

За рахунок сортування ТПВ та вивозу збереженої вторинної сировини планується значне зменшення об'єму складування ТПВ на полігоні та впровадження ресурсозберігаючих технологій.

Заплановані до будівництва інфраструктурні об'єкти з управління побутовими відходами мають значний позитивний вплив на загальний стан навколишнього середовища, в тому числі здоров'я людини, та відповідають сучасним тенденціям поводження з відходами, планам, програмам, стратегіям в сфері управління ТПВ на державному, регіональному та місцевому рівнях.

16.4 Збереження традиційного середовища

Затвердження планувальних та технологічних рішень проєкту ДПТ, що розглядається, сприятиме підвищенню безпеки життя та здоров'я населення, охороні навколишнього середовища, запобіганню аваріям і техногенним катастрофам, заощадженню деяких видів ресурсів, підвищенню технічного рівня та якості процесів, пов'язаних з поводженням з ТПВ (сортуванням, використанню вторинної сировини).

Територія ДПТ розташована поза меж населених пунктів. На території ДПТ відсутні розвідані пам'ятки археології і культурної спадщини.

Розміщення проєктованих об'єктів не впливає на розвиток та збереження сформованого середовища села Писанці та Новоскелювате.

Впровадження планової діяльності проєктованих об'єктів значно поліпшить стан навколишнього середовища, упорядкує процес поводження з побутовими відходами, збільшить ступень переробки ТПВ до 94%.

Взам. інв. №	
Підпис і дата	
Інв. №	

Зм.	Кільк	Арк.	№	Підпис	Дат	ПА-319/23-ДП-ПЗ	Аркуш 25

17. ОБСЛУГОВУВАННЯ НАСЕЛЕННЯ

Проектована ділянка станції перевантаження відходів з сортувальною лінією, що розглядаються, знаходяться на території Покровської ОТГ за межами населених пунктів.

Для обслуговування робітників проектованого об'єкту передбачено будівництво адміністративно-побутової будівлі на території ДПТ.

В проєкті ДПТ вирішені питання обслуговування населення в сфері комунальної інфраструктури Покровської ОТГ та Синельниківського району. Передбачено організацію процесу перевантаження та сортування ТПВ та подальше використання вторинної сировини в виробництві.

Розвиток системи обслуговування на прилеглих до об'єктів ДПТ територіях визначено Схемою планування території Дніпропетровської області.

18. ТРАНСПОРТНА МОБІЛЬНІСТЬ ТА ІНФРАСТРУКТУРА

18.1 Дорожньо-транспортна інфраструктура

Під'їзд до проєктованих ділянок ДПТ здійснюється від автомобільної дороги загального користування національного значення Н15 Запоріжжя – Донецьк, дорогою з капітальним типом конструкції дорожнього одягу і далі по території перевантажувальної станції до погрузочних рамп та стоянок для вантажного транспорту. Ширина дорожнього полотна - 10.20 м. Покриття – асфальтобетон. Проїзд до майданчиків несортованого ТПВ здійснюється по дорогам та проїздам з ґрунтовим покриттям.

18.2 Організація громадського транспорту

Існуючий маршрутний транспорт задовільняє потреби об'єктів ДПТ, додаткових маршрутів не потрібно.

18.3 Організація пішохідних зв'язків та велосипедної інфраструктури

Згідно проєкту ДПТ пішохідні та велосипедні зв'язки організовано від дороги Н-15 до КПП території проєктованої перевантажувальної станції та ділянок сміттєсортувальної лінії.

Ширина тротуару – 1,20 м, велодоріжки - 2,50 м. Покриття – асфальтобетон.

18.4 Організація паркувального простору

За проєктом ДПТ для паркування вантажних автомобілів, технологічного транспорту та спецтехніки на території ДПТ заплановано дві ділянки.

19. ІНЖЕНЕРНЕ ЗАБЕЗПЕЧЕННЯ ТЕРИТОРІЇ, ТРУБОПРОВІДНИЙ ТРАНСПОРТ ТА ТЕЛЕКОМУНІКАЦІЇ

19.1 Водопостачання та водовідведення

Згідно проєкту ДПТ водопостачання на побутові нужди здійснюється з резервуару технічної води об'ємом 10.00м³ який знаходиться біля адміністративно-побутової будівлі. Побутова каналізація – передбачається на локальні очисні споруди побутових стоків на 5.00м³. Біля в'їзду на територію проєктуються очисні споруди поверхових дощових стоків.

Взам. інв. №	
Підпис і дата	
Інв. №	

Зм.	Кільк.	Арк.	№	Підпис	Дат

ПА-319/23-ДП-ПЗ

Аркуш

26

19.2 Електропостачання

Для електропостачання проєктованих об'єктів перевантажувальної станції з сміттєсортувальною лінією запланована трансформаторна електростанція ТП 10/0,4кВ. Електричні мережі прокладаються повітряним шляхом по території ДПТ.

Зовнішнє електроосвітлення вздовж місцевих проїздів виконується ЛЕД-світильниками, котрі встановлюються по опорах.

19.3 Газопостачання

Газопостачання проєктованої ділянки об'єктів перевантажувальної станції з сміттєсортувальною лінією проєктом ДПТ– не передбачається.

19.4 Теплопостачання

Теплопостачання проєктованої ділянки об'єктів перевантажувальної станції з сміттєсортувальною лінією проєктом ДПТ передбачається автономне від теплогенераторів на твердому паливі на кожному об'єкті окремо.

19.5 Трубопровідний транспорт

Використання трубопроводного транспорту на об'єктах ДПТ не передбачається.

19.6 Телекомунікаційні мережі та об'єкти

Розміщення телекомунікаційних мереж та об'єктів на території ДПТ не передбачається.

20. ІНЖЕНЕРНА ПІДГОТОВКА ТА БЛАГОУСТРІЙ ТЕРИТОРІЇ

Інженерна підготовка території – це комплекс заходів щодо забезпечення придатності території для містобудування, захисту їх від несприятливих природних і антропогенних явищ та поліпшення екологічного стану. Інженерна підготовка території здійснюється з метою створення умов для будівництва проїздів, вирівнювання поверхні ділянок для розміщення проєктованих об'єктів.

Комплекс заходів з інженерної підготовки територій визначається на підставі інженерно-будівельної оцінки території з урахуванням функціонального зонування, візуальної організації, а також прогнозу екологічних змін навколишнього середовища.

Рельєф території ДПТ має ухил в південному напрямку з перепадом висот від відм. 96,12м до 89,71м. Абсолютні відмітки на існуючій території ДПТ змінюються в межах від 96,12м до 89,71м.

20.1. Інженерна підготовка і захист територій

Схемою інженерної підготовки (див. арк.ГП-8, Том 2) передбачаються наступні заходи з інженерної підготовки територій:

- виконання вертикального планування території;
- забезпечення нормативних ухилів при плануванні території;
- забезпечення відведення поверхневих та талих вод відкритими лотками вздовж місцевих проїздів;
- забезпечення проектних відміток в точках перетину вісей проїздів і пере-

Інв.№	Підпис і дата	Взам. інв.№							Аркуш
			ПА-319/23-ДП-ПЗ						
Зм.	Кільк.	Арк.	№	Підпис	Дат			27	

ломах поздовжнього профілю;

- створення нормативних умов для руху транспорту і пішоходів;
- забезпечення видимості в профілі і плані.

Вертикальне планування території ділянок ДПТ виконано з урахуванням наступних вимог:

- максимального збереження існуючого рельєфу;
- урахування максимальних рівнів поверхневих вод;
- максимального збереження ґрунтів і деревних насаджень;
- відведення поверхневих вод зі швидкостями, що виключали би ерозію ґрунтів;
- мінімального об'єму земляних робіт;
- мінімального дисбалансу земляних мас;
- зберігання і використання знятого родючого ґрунту при підсипці та виїмках;
- укріплення укосів.

Вертикальне планування розроблено методом проєктних відміток. На плані наведені елементи вертикального планування – висотні відмітки в метрах, поздовжні ухили в 0,1% та відстані між характерними точками в метрах. Проєктні відмітки визначені по вісях проїзних частин у місцях перетинання проїздів, переломів поздовжнього рельєфу. Мінімальні поздовжні ухили проєктованої території прийняті 1,12%, а максимальні 68,20%.

Для зменшення впливу будівництва на освоєння території, родючий шар, потужністю 0,3м - 0,6м передбачено зняти і використовувати для подальшої рекультивації та благоустрою території.

Для освоєння території застосовуються наступні заходи інженерної підготовки:

- регулювання поверхневого стоку;
- рекультивацію порушених територій.

20.2 Благоустрій території

Детальним планом території передбачено комплексний благоустрій та озеленення території ділянки ДПТ, а саме:

- влаштування проїздів, ділянок навантаження сортованих ТПВ, стоянок вантажного транспорту з твердим покриттям;
- влаштування зовнішнього електроосвітлення всіх ділянок;
- влаштування смуги озеленення по периметру території ДПТ, де це можливо;
- влаштування огорожі по периметру ділянок ДПТ, облаштованої воротами та хвіртками.

Дані заходи будуть сприяти зменшенню забруднення повітря, ґрунту та покращенню мікроклімату території ДПТ та прилеглих ділянок.

20.3 Використання підземного простору

Проєктом ДПТ не передбачається використання підземного простору для будь-яких технологічних та службових потреб.

Всі інженерні мережі та споруди на них, крім енергопостачання, плануються підземного прокладання.

20.4 Поводження з відходами

Промислові відходи на території ДПТ відсутні.

Інв.№	Взам.інв.№				
Підпис і дата					
Зм.	Кільк.	Арк.	№	Підпис	Дат

ПА-319/23-ДП-ПЗ

Аркуш

28

Для утилізації побутового сміття від планової діяльності на проектованій території планується встановлення сміттєзбірника ємністю 1,2м³ Розміщення майданчику планується поряд з ТП 10/0,4кВ з урахуванням нормативних відстаней.

Проектовані заходи поводження з відходами на території ДПТ передбачається додати до загальної системи поводження з відходами на території Покровської селищної ради, що відбувається згідно розробленої та затверженої Схеми санітарного очищення населених пунктів Покровської селищної ради.

21. ЗЕМЛЕУСТРІЙ І ЗЕМЛЕКОРИСТУВАННЯ

21.1 Землевпорядні заходи перспективного використання земель

Планувальні рішення поточного проєкту детального плану території передбачають запровадження перспективної планової діяльності на існуючому полігоні твердих побутових відходів шляхом розміщення та експлуатації на вказаній території перевантажувальної станції з сортувальною лінією, що потребуватиме додаткового виділення земельної смуги для організації проїзду вантажного транспорту.

Землеустрій в рамках поточного детального плану території полягає у забезпеченні реалізації вказаних проєктних пропозицій шляхом формування земельної ділянки в межах виділеної смуги, передбаченої для будівництва технологічної дороги з твердим покриттям шириною близько 10 м, довжиною близько 250 м.

Формування вказаної земельної ділянки відбуватиметься за рахунок земель комунальної власності, не наданих у власність або користування, в категорії «землі промисловості, транспорту, електронних комунікацій, енергетики, оборони та іншого призначення», за цільовим призначенням, відповідним до основного об'єкту проєктування, на території Покровської територіальної громади Синельниківського району Дніпропетровської області за межами населених пунктів в кадастровому кварталі 1224255100:01:010, (номер вихідного контуру за поточним проєктом 44, номер похідного контуру, передбаченого до формування 45).

Площа контуру земель, передбаченого до формування у вигляді земельної ділянки складає 0,4600 га.

Вказаний об'єкт землеустрою матиме наступні проєктні характеристики у відповідності до Порядку ведення Державного земельного кадастру:

- форма власності на землю – комунальна (код форми власності – 200);
- категорія земель – землі промисловості, транспорту, електронних комунікацій, енергетики, оборони та іншого призначення (код категорії земель – 900);
- цільове призначення земельної ділянки - для розміщення та експлуатації основних, підсобних і допоміжних будівель та споруд технічної інфраструктури (виробництва та розподілення газу, постачання пари та гарячої води, збирання, очищення та розподілення води) (код цільового призначення – 11.04);
- перелік земельних угідь – землі, які використовуються для технічної інфраструктури (код угідь – 010.00);
- функціональне призначення території – території складування та утилізації відходів (код виду функціонального призначення – 20504.0);
- обмеження у використанні – охоронна зона навколо (вздовж) об'єкта

Інв.№	Підпис і дата	Взам. інв. №							Аркуш
			ПА-319/23-ДП-ПЗ						29
			Зм.	Кільк	Арк.	№	Підпис	Дат	

енергетичної системи (код обмежень – 01.05) на площі 0,4600 га.
 Опис зовнішніх меж земельної ділянки, передбаченої до формування
 - з півночі – земельна ділянка комунальної власності, що перебуває у постійному користуванні Служби автомобільних доріг у Дніпропетровській області (кадастровий номер 1224255100:01:200:0028);
 - зі сходу та півдня – землі державної власності, що перебувають у фактичному користуванні АТ «Українська залізниця» (кадастровий номер не визначено);
 - з південного заходу – земельна ділянка комунальної власності, що перебуває у постійному користуванні КП «Покровське водопровідно-каналізаційне господарство» (кадастровий номер 1224255100:01:010:5064);
 - з заходу – земельна ділянка приватної власності гр. Городюк С.Ф., орендована ФГ «НИВА» (кадастровий номер 1224255100:01:010:0198).
 Враховуючи те, що формування земельної ділянки передбачається за рахунок земель запасу, не наданих у власність або користування, таких, що не відносяться до особливо цінних, збитків або втрат власникам (користувачам) або державним інтересам завдано не буде.

21.2 Формування земельних ділянок

Реалізація проєктних рішень поточного детального плану території передбачає формування земельної ділянки з застосуванням відповідного функціоналу в електронних сервісах Державного земельного кадастру. У відповідності до частини 1 статті 791 Земельного кодексу України формування земельної ділянки полягає у визначенні земельної ділянки як об'єкта цивільних прав. Формування земельної ділянки передбачає визначення її площі, меж та внесення інформації про неї до Державного земельного кадастру і здійснюватиметься на подальших етапах землевпорядного проєктування відповідним спеціалістом – сертифікованим інженером – землевпорядником, відповідальним за якість робіт із землеустрою, через його електронний кабінет.

21.3 Реєстрація земельних ділянок

Реєстрація земельної ділянки, що формуватиметься на виконання планувальних рішень поточного детального плану території, здійснюватиметься з використанням електронних сервісів Державного земельного кадастру за процедурою, встановленою відповідним Порядком. Планувальні рішення поточного детального плану території носять перспективний характер, і їх реалізація у вигляді формування та реєстрації нових земельних ділянок, з внесенням відповідних відомостей щодо цільового призначення, переліку угідь та обмежень у використанні земель до Державного земельного кадастру та визначенням їх кадастрових номерів, передбачено на подальших етапах землевпорядного проєктування. Також на подальших етапах передбачається внесення змін до Державного земельного кадастру щодо планувальних обмежень, які встановлюються на існуючі землеволодіння та землекористування при реалізації проєктних рішень поточного детального плану території. До того ж, внесення до Державного земельного кадастру інформації щодо земельних ділянок, право власності на які посвідчено до 2004 року та відомості про які не внесені до Державного земельного кадастру поточним проєктом не передбачені у зв'язку з відсутністю вказаних земельних ділянок на території детального планування.

Взам. інв. №

Підпис і дата

Інв. №

Зм.	Кільк	Арк.	№	Підпис	Дат

ПА-319/23-ДП-ПЗ

Аркуш

30

22. ПЛАН РЕАЛІЗАЦІЇ МІСТОБУДІВНОЇ ДОКУМЕНТАЦІЇ

22.1 Перелік проєктних рішень містобудівної документації

Містобудівна документація «Детальний план території для розміщення та експлуатації перевантажувальної станції з сортувальною лінією на території Покровської селищної територіальної громади Синельниківського району Дніпропетровської області за межами населених пунктів на земельній ділянці кадастровий номер 1224255100:01:010:5064, площею 4,8175га».

Даним проєктом ДПТ передбачено функціональний поділ єдиної земельної ділянки, що використовується під полігон ТПВ, на три майданчики, що складають послідовну схему поводження з твердими побутовими відходами, а саме:

1. Майданчик складування та накопичення ТПВ площею 1,1098га на заході та південному заході території існуючого полігона для тимчасового зберігання ТПВ та захоронення несортowanego сміття;
2. Майданчик площею 1,6621га в центральній частині існуючого полігону для розміщення сміттєсортувальної лінії;
3. Майданчик площею 2,0456га на сході території існуючого полігона для розміщення перевантажувальної станції ТПВ, а також відвантаження відсортованої вторинної сировини.

22.2 Перелік видів містобудівної документації, пов'язаної з територією розроблення детального плану

Проєкт ДПТ, що розглядається, виконан з урахуванням рішень раніше розробленої та затвердженої містобудівної документації, а саме:

1. Схема планування території Дніпропетровської області затверджена рішенням обласної ради від 23 березня 2012 року № 255-12/VI „Про затвердження Схеми планування території Дніпропетровської області.”

2. Генеральний план смт Покровське, який розроблено в 2016 р. ДП «Містобудівний кадастр».

Комплексний план розвитку Покровської ОТГ не розроблено, детальні плани на суміжних територіях відсутні.

22.3 Перелік відповідності містобудівної документації

Містобудівна документація «Детальний план території для розміщення та експлуатації перевантажувальної станції з сортувальною лінією на території Покровської селищної територіальної громади Синельниківського району Дніпропетровської області за межами населених пунктів на земельній ділянці кадастровий номер 1224255100:01:010:5064, площею 4,8175га» відповідає раніше затвердженої містобудівної документації обласного, районного рівня та рівня Покровської ОТГ.

В планувальному каркасі Дніпропетровської області ділянка ДПТ відноситься до земель промисловості, транспорту, зв'язку, енергетики, оборони та іншого призначення. Комунальна власність для розміщення та експлуатації основних, підсобних і допоміжних будівель та споруд технічної інфраструктури. Згідно рішень розробленої містобудівної документації дане цільове призначення залишається без змін.

Детальні плани в межах та за межами населеного пункту, які визнані такими, що не відповідають вимогам законодавства відсутні.

Взам. інв. №
Підпис і дата
Інв. №

Зм.	Кільк	Арк.	№	Підпис	Дат	

ПА-319/23-ДП-ПЗ

Аркуш

31

22.4 Перелік врахованих положень наявних документів стратегічного планування

Містобудівна документація «Детальний план території для розміщення та експлуатації перевантажувальної станції з сортувальною лінією на території Покровської селищної територіальної громади Синельниківського району Дніпропетровської області за межами населених пунктів на земельній ділянці кадастровий номер 1224255100:01:010:5064, площею 4,8175га» враховує положення документів стратегічного планування, а саме:

1. Стратегія регіонального розвитку Дніпропетровської обл. на період до 2027р.;

2. Схема планування території Дніпропетровської обл.;

3. Дніпропетровська обласна стратегія поводження з твердими побутовими відходами (в рамках реалізації Дніпропетровської обласної комплексної програми (стратегії) екологічної безпеки та запобігання змінам клімату на 2016 – 2025 роки);

4. Регіональний план управління відходами у Дніпропетровській області до 2030 року;

5. Дніпропетровська обласна комплексна програма (стратегія) екологічної безпеки та запобігання змінам клімату на 2016 - 2025 роки (рішення Дніпропетровської обласної ради від 21 жовтня 2015 р. № 680-34/VI);

6. Програма соціально-економічного та культурного розвитку Синельниківського р-ну на 2023р.;

7. Стратегія сталого розвитку об'єднаної громади Покровське (Дніпропетровська область) на 2017 – 2025 роки (ЗАТВЕРДЖЕНО:Рішення селищної ради від 26.09.2017 року № 288-13/VII);

8. Рішення Покровської селищної ради від 09.06.2023 року № Р-3424-46/VIII «Про внесення змін до Програми поводження з твердими побутовими відходами на території Покровської селищної територіальної громади на 2023-2025 роки»;

9. Генеральний план смт. Покровське.

22.5 Перелік врахованих положень історико-архітектурного опорного плану

Село Писанци та Новоскелевате не є історичними населеними пунктами.

Обмеження, які встановлені історико – архітектурним опорним планом на території ДПТ відсутні.

22.6 Перелік врахованих матеріалів

Містобудівна документація «Детальний план території для розміщення та експлуатації перевантажувальної станції з сортувальною лінією на території Покровської селищної територіальної громади Синельниківського району Дніпропетровської області за межами населених пунктів на земельній ділянці кадастровий номер 1224255100:01:010:5064, площею 4,8175га» враховує положення документів стратегічного планування, містобудівної документації вищого рівня.

В межах території, що охоплена проектом ДПТ та суміжних територіях не існує проєктних матеріалів на розміщення інших об'єктів містобудування.

При виконання проєкту ДПТ були враховані матеріали наступних документів:

1. Стратегія регіонального розвитку Дніпропетровської обл. на період до 2027р.;

2. Схема планування території Дніпропетровської обл.;

Взам. інв. №
Підпис і дата
Інв. №

Зм.	Кільк.	Арк.	№	Підпис	Дат

ПА-319/23-ДП-ПЗ

Аркуш
32

3. Дніпропетровська обласна стратегія поводження з твердими побутовими відходами (в рамках реалізації Дніпропетровської обласної комплексної програми (стратегії) екологічної безпеки та запобігання змінам клімату на 2016 – 2025 роки);

4. Регіональний план управління відходами у Дніпропетровській області до 2030 року;

5. Дніпропетровська обласна комплексна програма (стратегія) екологічної безпеки та запобігання змінам клімату на 2016 - 2025 роки (рішення Дніпропетровської обласної ради від 21 жовтня 2015 р. № 680-34/VI);

6. Програма соціально-економічного та культурного розвитку Синельниківського р-ну на 2023р.;

7. Стратегія сталого розвитку об'єднаної громади Покровське (Дніпропетровська область) на 2017 – 2025 роки (ЗАТВЕРДЖЕНО:Рішення селищної ради від 26.09.2017 року № 288-13/VII);

8. Рішення Покровської селищної ради від 09.06.2023 року № Р-3424-46/VIII «Про внесення змін до Програми поводження з твердими побутовими відходами на території Покровської селищної територіальної громади на 2023-2025 роки»;

23. ПРОТИПОЖЕЖНИЙ ЗАХИСТ

Даний розділ розроблено з урахуванням наступних нормативних документів:

📖 ДБН В.1.1-7:2016 «Пожежна безпека об'єктів будівництва. Загальні вимоги»;

📖 Правила улаштування електроустановок 2017;

📖 НАПБ А.01.001-2014 Правила пожежної безпеки в Україні;

📖 ДБН В.2.5-56:2014 «Системи протипожежного захисту»;

📖 ГКД 34.03.303-99 (НАПБ В.01.034-99/111) Розділ 14. «Порядок дій при пожежі».

Забезпечення пожежної безпеки на об'єкті досягається шляхом виконання вимог ДБН Б.2.2-12:2019 «Планування та забудова територій», ДБН В.2.5-74:2013 «Водопостачання. Зовнішні мережі та споруди. Основні положення проєктування», ДБН В.1.1-7:2016 «Пожежна безпека об'єктів будівництва», НАПБ А.01.001 «Правила пожежної безпеки в Україні».

Під час розроблення детального плану території передбачено:

- урахування протипожежних відстаней між спорудами залежно від їх ступенів вогнестійкості;

- забезпечення пожежогасіння території і зовнішнього пожежогасіння споруд;

- проїзди з твердим покриттям до споруд;

- освітлення доріг та проїздів.

Відповідно до ДПТ на території передбачається розміщення та експлуатація переважувальної станції з сортувальною лінією, з урахуванням протипожежних відстаней. Вимоги до конструктивних елементів будівель і споруд, влаштування і заповнення отворів у протипожежних перепонах будуть визначені на стадії розробки проєктно-кошторисної документації з урахуванням вимог ДБН Б.2.2-12:2019, розд.15.2 та ДБН В.1.1-7:2016.

Організація пожежогасіння пожежною технікою передбачена відповідно до вимог ДБН Б.2.2-12:2019. В західній частині майданчика знаходиться насосна станція пожежогасіння з навісом для дизель-генератора та пожежний вертикальний резервуар (2 один) на 100.00 м³(5.00м x 5.00(н). На території розміщено 10 одиниць пожежних щитів/стендів (1 один на 5000 м²).

Взам. інв. №	
Підпис і дата	
Інв. №	

Зм.	Кільк	Арк.	№	Підпис	Дат

ПА-319/23-ДП-ПЗ

Аркуш

33

Територія, що прилягає до проєктованих ділянок повинна постійно утримуватися в чистоті. Забороняється захаращувати матеріалами та обладнанням місцеві проїзди на ділянках ДПТ.

На території належить регулярно скошувати і вивозити траву. Спалювання сміття і відходів на території ДПТ категорично заборонено.

Для вказівки первинних засобів пожежогасіння встановити вказівні знаки. Знаки повинні бути розташовані на видному місці на висоті 2,0м.

Пожежне обладнання та інвентар повинні бути пофарбовані в червоний колір.

Використання пожежного інвентарю та обладнання для господарських та інших потреб, не пов'язаних з пожежогасінням, забороняється.

24. ІНЖЕНЕРНО-ТЕХНІЧНІ ЗАХОДИ ЦИВІЛЬНОГО ЗАХИСТУ

Інженерно-технічні заходи цивільного захисту (далі - ІТЗ ЦЗ) розробляються на вимогу ДБН Б.1.1-14:2021 «Склад та зміст містобудівної документації на місцевому рівні»; Постанови КМУ №926 від 01.09.2021р. «Порядок розроблення, оновлення, внесення змін та затвердження містобудівної документації».

Відповідно до ст.31, Закону України «Про регулювання містобудівної діяльності» проєктна документація на будівництво обов'язково має містити розділ інженерно-технічних заходів цивільного захисту, у складі якого може передбачатися будівництво захисних споруд цивільного захисту або споруд подвійного призначення, а також проєктні рішення щодо врахування вимог пожежної та техногенної безпеки, для:

- об'єктів будівництва, що за класом наслідків (відповідальності) належать до об'єктів з середніми (СС2) та значними (СС3) наслідками, на яких постійно перебувають понад 50 фізичних осіб або періодично перебуватимуть понад 100 фізичних осіб;

- інших об'єктів будівництва відповідно до переліку, визначеного Кабінетом Міністрів України, а саме Постановою Кабінету Міністрів України №6 від 09.01.2014р.

Відповідно до наведених вище пунктів земельна ділянка для розміщення та експлуатації перевантажувальної станції з сортувальною лінією, що проєктуються в даному ДПТ, не входять до переліку об'єктів, що вказані в цих нормативних документах. Територія ДПТ знаходиться за межами населених пунктів, на території ДПТ не плануються об'єкти та діяльність, що є небезпечними, постійно людина не перебуває на території ДПТ.

Відповідно до показників «Порядку віднесення об'єктів національної економіки до категорій з цивільної оборони (цивільного захисту)», затвердженого Постановою КМУ №227, від 02.03.2010р., об'єкт будівництва не віднесено до категорії по цивільній обороні.

Вимога ДБН В.1.2-4:2019 про віднесення до категорійних по ЦО об'єктів і міст відноситься до проєктованих нових промислових підприємств, які перераховані в п.2.4, ДБН В.1.2-4:2019, тому обґрунтування віднесення об'єкта будівництва до категорійних з цивільної оборони об'єктів і міст не потрібно.

За містобудівною документацією, стадія - Детальний план території, а саме - «Детальний план території для розміщення та експлуатації перевантажувальної станції з сортувальною лінією на території Покровської селищної територіальної громади Синельниківського району Дніпропетровської області за межами населених пунктів на земельній ділянці кадастровий номер 1224255100:01:010:5064, площею 4,8175га» відповідно до Постанови КМУ №6 від 09.01.2014р. зі змінами, об'єкт будівництва не підпадає до переліку об'єктів для

Інв.№	Взам.інв.№				
Підпис і дата					
Зм.	Кільк	Арк.	№	Підпис	Дат

ПА-319/23-ДП-ПЗ

Аркуш

34

яких необхідно розробляти розділ інженерно-технічні заходи цивільного захисту. В зв'язку з цим окремий розділ інженерно-технічних заходів в проєкті ДПТ не розробляється.

Основним завданням розділу ІТЗ ЦЗ (ЦО) є розробка комплексу організаційно-технічних заходів, спрямованих на забезпечення захисту територій і населення від небезпек, що виникають при веденні військових дій або диверсій, попередження НС техногенного та природного характеру, зменшення масштабів їх наслідків, а саме:

- територія об'єкта в зону катастрофічних підтоплень і повеней не потрапляє;
- на території ДПТ та поряд відсутні об'єкти, що є потенційно небезпечними;
- проєкті наведено заходи щодо інженерної підготовки та захисту території, а також благоустрою території ДПТ.

Такам чином, при розробленні детального плану виконані заходи раціонального використання планувальної та просторової організації території щодо реалізації захисту від надзвичайних ситуацій техногенного та природного характеру.

25. ТЕХНІКО-ЕКОНОМІЧНІ ПОКАЗНИКИ

1. Найменування об'єкта, місце його розташування	«Детальний план території для розміщення та експлуатації перевантажувальної станції з сортувальною лінією на території Покровської селищної територіальної громади Синельниківського району Дніпропетровської області за межами населених пунктів на земельній ділянці кадастровий номер 1224255100:01:010:5064, площею 4,8175га»
2. Вид будівництва	Нове будівництво
3. Тривалість будівництва	I черга - 3 роки II черга – 3-5 років
4. Загальна кількість ділянок	1 один.
5. Гранічно допустима висота будівель та споруд	• 6,5 м
6. Загальна площа території ДПТ, у тому числі: -майданчик складування та накопичення ТПВ -майданчик для розміщення сміттєсортувальної лінії -майданчик для розміщення перевантажувальної станції ТПВ	• 4,8175 га • 1,1098 га • 1,6621 га • 2,0456 га
7. Характеристика об'єкту: - клас наслідків (відповідальності) - код по ДК 018-2000	• СС1(незначні наслідки) • 2420.5

Взам. інв. №

Підпис і дата

Інв. №

Зм.	Кільк	Арк.	№	Підпис	Дат

ПА-319/23-ДП-ПЗ

Аркуш

35

8. Електропостачання - категорія електропостачання - розрахункове навантаження	<ul style="list-style-type: none"> • III • 150 кВт
9. Кількість працюючих	
10. Виробнича проектна потужність	

26. ДОДАТКИ

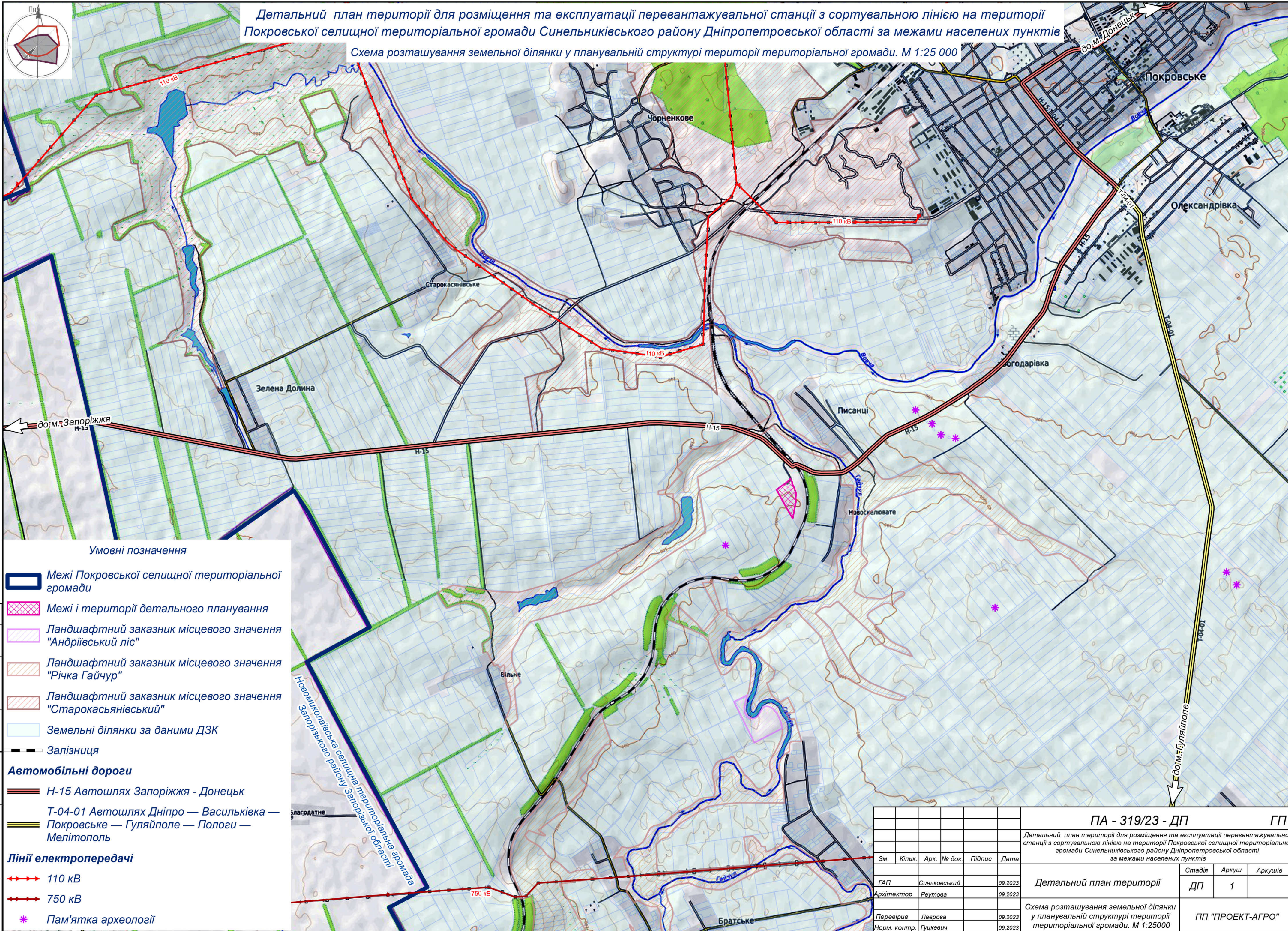
Інв.№	Підпис і дата	Взам. інв. №

Зм.	Кільк.	Арк.	№	Підпис	Дат	

ПА-319/23-ДП-ПЗ

Детальний план території для розміщення та експлуатації перевантажувальної станції з сортувальною лінією на території Покровської селищної територіальної громади Синельниківського району Дніпропетровської області за межами населених пунктів

Схема розташування земельної ділянки у планувальній структурі території територіальної громади. М 1:25 000

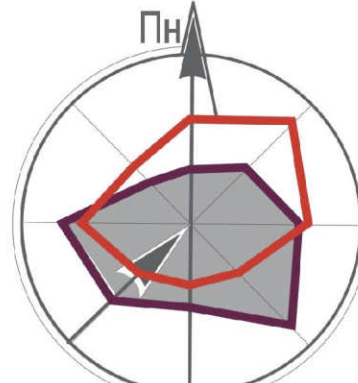


Умовні позначення

- Межі Покровської селищної територіальної громади
- Межі і території детального планування
- Ландшафтний заказник місцевого значення "Андріївський ліс"
- Ландшафтний заказник місцевого значення "Річка Гайчур"
- Ландшафтний заказник місцевого значення "Старокас'янський"
- Земельні ділянки за даними ДЗК
- Залізниця
- Автомобільні дороги**
 - Н-15 Автошлях Запоріжжя - Донецьк
 - Т-04-01 Автошлях Дніпро — Васильківка — Покровське — Гуляйполе — Пологи — Мелітополь
- Лінії електропередачі**
 - 110 кВ
 - 750 кВ
 - Пам'ятка археології

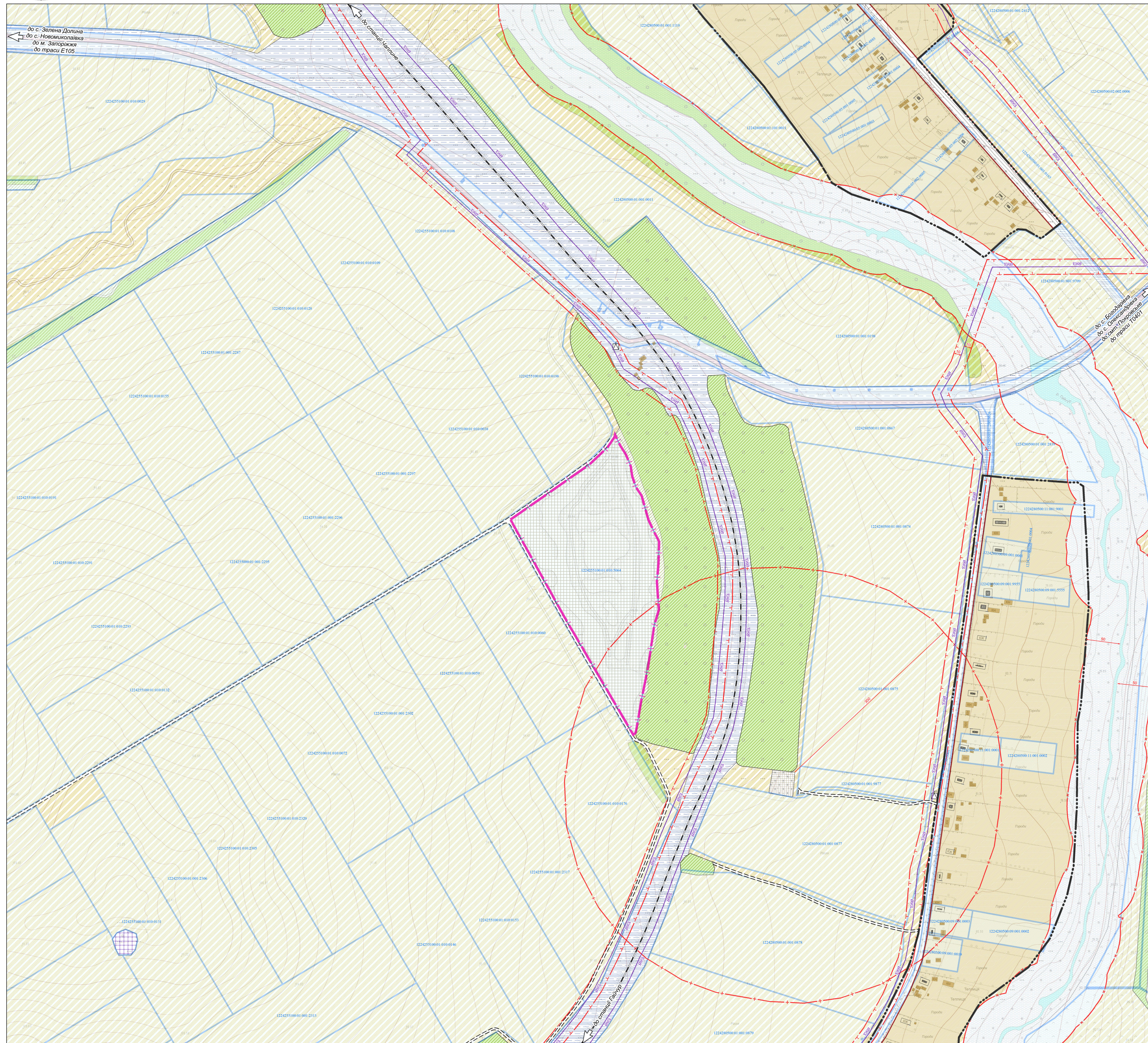
					ПА - 319/23 - ДП		ГП	
Детальний план території для розміщення та експлуатації перевантажувальної станції з сортувальною лінією на території Покровської селищної територіальної громади Синельниківського району Дніпропетровської області за межами населених пунктів								
Зм.	Кільк.	Арк.	№ док.	Підпис	Дата	Стадія	Аркуш	Аркушів
ГАП		Синьковський			09.2023	Детальний план території	ДП	1
Архітектор		Реутова			09.2023			
Перевірює		Лаврова			09.2023	Схема розташування земельної ділянки у планувальній структурі території територіальної громади. М 1:25000		
Норм. контр.		Гуцкевич			09.2023			
							ПП "ПРОЕКТ-АГРО"	

Погоджено
Зам. інв. №
Підпис і дата
Інв. № ор.



Детальний план території для розміщення та експлуатації перевантажувальної станції з сортувальною лінією на території Покровської селищної територіальної громади Синьельниківського району Дніпропетровської області за межами населених пунктів

План існуючого використання території та схема існуючих обмежень у використанні земель. М 1:2000



Умовні позначення

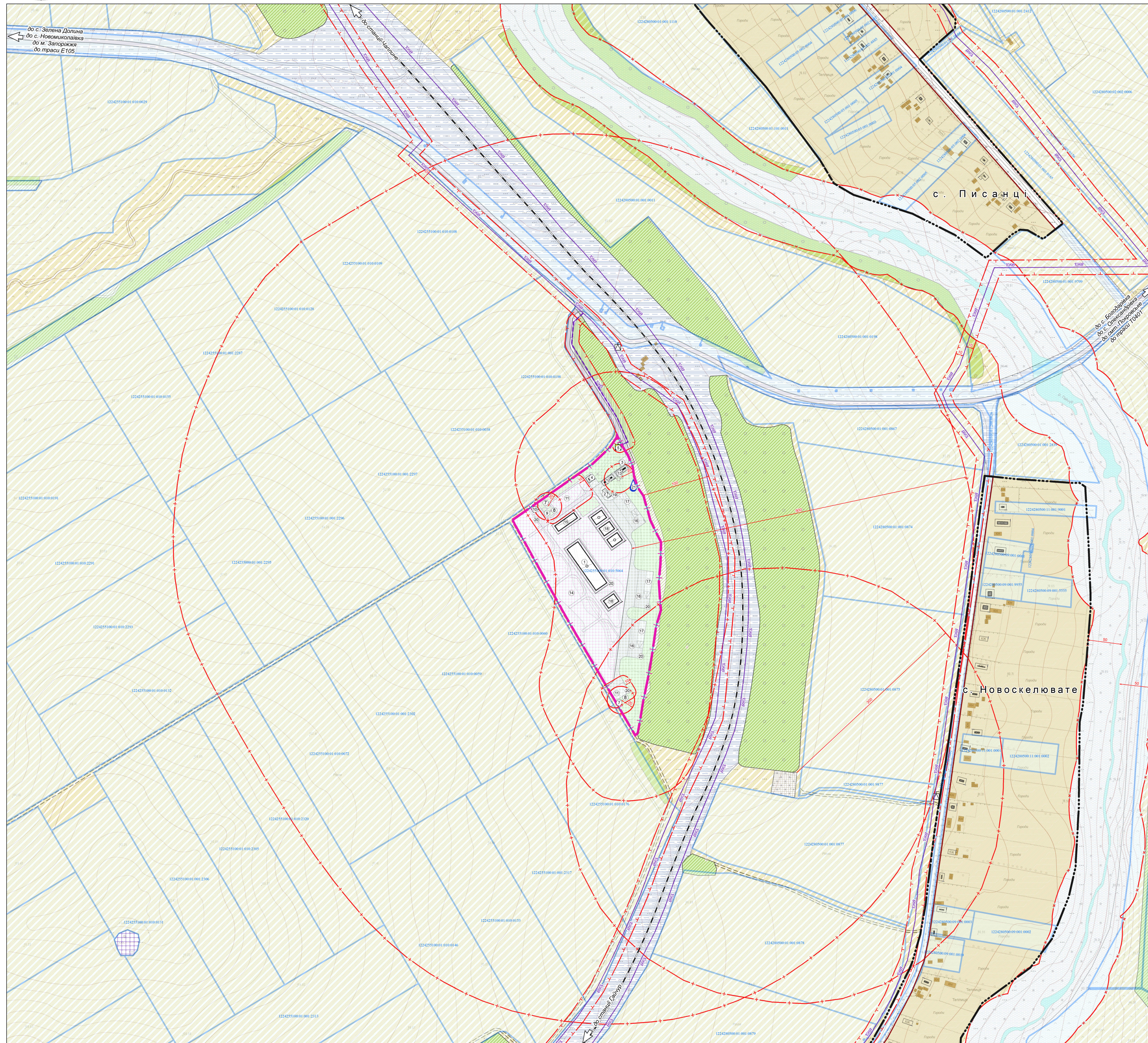
існуючі	проектні	назва
		Межі території детального планування
		Межі населених пунктів
		Територія водних об'єктів
		Територія житлової житлової садибної забудови
		Територія зелених насаджень спецпризначення
		Територія сільськогосподарського призначення
		Територія транспортної інфраструктури
		Територія історико-культурного призначення
		Територія кладовищ
		Територія комунальної інфраструктури
		Лінії регулювання забудови
		Земельні ділянки за даними Державного земельного кадастру України
		Житловий будинок
		Нежитлові будівлі
		Повітряна лінія електропередач 10 кВ
		Комплектна трансформаторна підстанція (КТП)
		Залізниця
		Вулиці і дороги з капітальним типом конструкції дорожнього одягу
		Дороги та проїзди з ґрунтовим покриттям
		Межі охоронних зон ліній електропередач та об'єктів енергетики: - від повітряної лінії електропередач 0,4 кВ – 2 метри від крайнього розв'язування лінії, згідно ПУЕ 2017, розд. 2, табл. 2.2.32; - від повітряної високовольтної лінії електропередач 10 кВ – 10 метрів від крайнього розв'язування лінії, згідно ПУЕ 2017, розд. 2, табл. 2.2.32; - від трансформаторної електростанції 10/0,4 кВ – 3 метри за периметром від огорожі, згідно із Постановою №209 від 04.03.1997
		Межі санітарно-захисних та охоронних зон: - від кладовища – 300 метрів, відповідно до ДСП 173-96, додаток № 4.
		Прибережна захисна смуга: - для середніх річок – 50 метрів, відповідно до ДСП 173-96, додаток 13

- Цей аркуш дивитися разом з аркушами ГП – 1, 3.
- Креслення План існуючого використання території та схема існуючих обмежень у використанні земель розроблено на картографічній основі у цифровій формі в Державній геодезичній системі координат УСК-2000 в М 1:2000.

ПА - 319/23 - ДП					ГП
Детальний план території для розміщення та експлуатації перевантажувальної станції з сортувальною лінією на території Покровської селищної територіальної громади Синьельниківського району Дніпропетровської області за межами населених пунктів					
Зм.	Хіль	Арх.	Інж. Дов.	Підпис	Дата
ГПТ	Синьельниківський				08.2023
Архітектор	Резцова				08.2023
Перевірив	Лаврова				08.2023
Норм. контр.	Гулявська				08.2023
Детальний план території					Сторінка
План існуючого використання території та схема існуючих обмежень у використанні земель. М 1:2000					ДП
					2
					ГП «ПРОЕКТ-АГРО»

Детальний план території для розміщення та експлуатації перевантажувальної станції з сортувальною лінією на території Покровської селищної територіальної громади Синельниківського району Дніпропетровської області за межами населених пунктів

Проектний план та схема проектних обмежень у використанні земель. М 1:2000



Умовні позначення

існуючі	проектні	назва
		Межі території детального планування
		Межі населених пунктів
		Територія водних об'єктів
		Територія житлової житлової садибної забудови
		Територія зелених насаджень спецпризначення
		Територія сільськогосподарського призначення
		Територія транспортної інфраструктури
		Територія історико-культурного призначення
		Територія кладовищ
		Територія комунальної інфраструктури – сміттєперевантажувальна станція
		Територія комунальної інфраструктури – сміттєсортувальна лінія
		Територія інженерної інфраструктури
		Лінії регулювання забудови
		Земельні ділянки за даними Державного земельного кадастру України
		Житловий будинок
		Нежитлові будівлі
		Повітряна лінія електропередач 10 кВ
		Комплектна трансформаторна підстанція (КТП)
		Проектована окрема водозабірنا свердловина технічної води
		Залізниця
		Вулиці і дороги з капітальним типом конструкції дорожнього одягу
		Дороги та проїзди з ґрунтовим покриттям
		Межі охоронних зон ліній електропередач та об'єктів енергетики: - від повітряної лінії електропередач 0,4 кВ – 2 метри від крайнього розважування лінії, згідно ПУЕ 2017, розд. 2, табл. 2.2.32; - від повітряної високовольтної лінії електропередач 10 кВ – 10 метрів від крайнього розважування лінії, згідно ПУЕ 2017, розд. 2, табл. 2.2.32; - від трансформаторної електростанції 10/0,4 кВ – 3 метри за периметром від огорожі, згідно із Постановою №209 від 04.03.1997
		Межі санітарно-захисних та охоронних зон: - від кладовища – 300 метрів, відповідно до ДСП 173-96, додаток № 4; - від сміттєперевантажувальної станції IV класу санітарної класифікації – 100 метрів, згідно ДСП 173-96, додаток №4; - від сміттєсортувальної лінії II класу санітарної класифікації – 500 метрів, згідно ДСП 173-96, додаток №4; - від локальних очисних споруд господарсько-побутових стоків до 5 м³/добу включно – 20 метрів, згідно ДБН Б.2.2-12:2019, додаток ІЗ; - від паркувальних майданчиків для тимчасового зберігання автомобілів, місткістю до 10 автомобілів – 10 метрів, згідно ДСП 173-96, додаток №10
		Прибережна захисна смуга: - для середніх річок – 50 метрів, відповідно до ДСП 173-96, додаток 13

Експлікація будівель та споруд

- Збірно-розбірний ангар сортувальної лінії ТПВ
- Адміністративно-побутова будівля
- КТП
- Склад витратних матеріалів
- Трансформаторна підстанція
- Очисні споруди господарсько-побутових стоків
- Очисні споруди поверхневих дощових стоків
- Резервуар накопичення поверхневих дощових стоків
- Пожжежний вертикальний резервуар
- Насосна станція пожежогасіння з навісом для дизель-генератора
- Стоянка вантажного автотранспорту
- Електронні ваги
- Санперепускник
- Зона первинного накопичення ТПВ
- Склад ТПВ огорожений під навісом
- Ділянка навантаження сортованих ТПВ
- Навантажувальна рампа
- Склад сортованого ТПВ
- Резервуар технічної води на побутові нужди
- Пожжежний щит/стенд
- Проектована окрема водозабірна свердловина технічної води

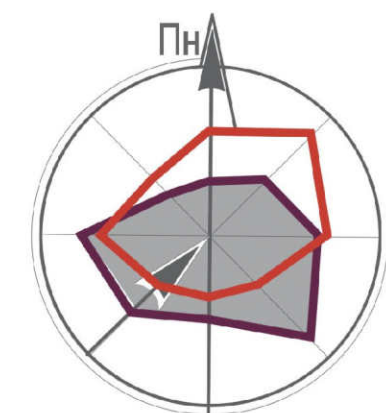
- Цей аркуш дивитися разом з аркушами ГП – 2, 4.
- Креслення Проектний план та схема проектних обмежень у використанні земель розроблено на картографічній основі у цифровій формі в Державній геодезичній системі координат УСК -2000 в М 1:2000.

ПА - 319/23 - ДП					ГП
Детальний план території для розміщення та експлуатації перевантажувальної станції з сортувальною лінією на території Покровської селищної територіальної громади Синельниківського району Дніпропетровської області за межами населених пунктів					Дата
Зм.	Кільк.	Арх.	№ док.	Підпис	Дата
ГП	Синельниківський	08.2023			
Архітектор	Лутцова	08.2023			
Лектор	Лаврова	08.2023			
Форм. контр.	Григорук	08.2023			

Проектний план території
ДП 3

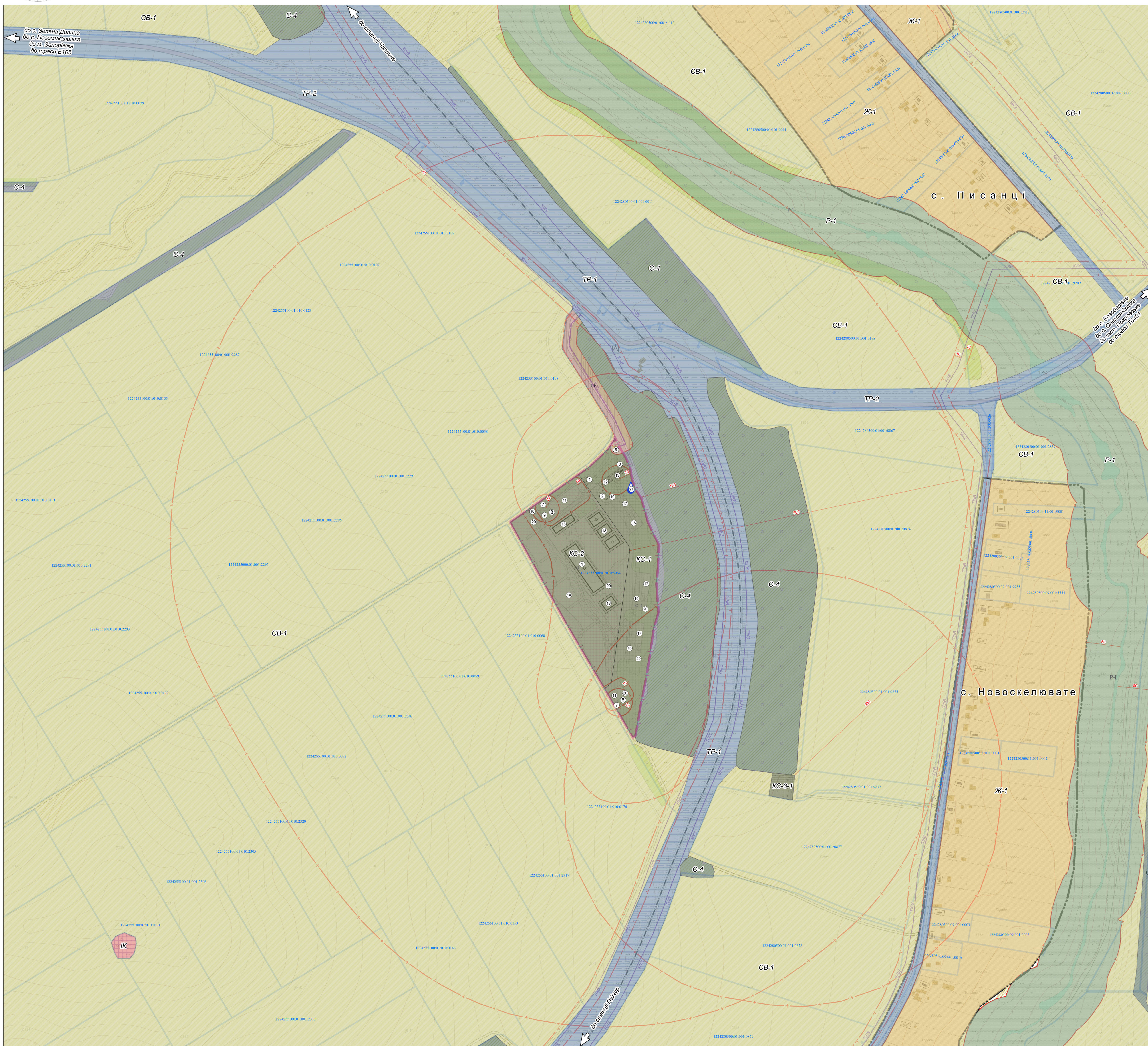
Проектний план та схема проектних обмежень у використанні земель.
М 1:2000

ПП «ПРОЕКТ-АГРО»



Детальний план території для розміщення та експлуатації перевантажувальної станції з сортувальною лінією на території Покровської селищної територіальної громади Синьольницького району Дніпропетровської області за межами населених пунктів

План функціонального використання території. М 1:2000



Умовні позначення

існуючі	проектні	назва
		Межі території детального планування
		Межі населених пунктів
		Спеціальні зони С
		Зона озеленення спеціального призначення
		Зона земель сільськогосподарського призначення
		Зони транспортної інфраструктури ТР
		Зона транспортної інфраструктури ТР-1
		Зона транспортної інфраструктури ТР-2
		Житлові зони Ж
		Садибна забудова Ж-1
		Комунально-складські зони КС
		Зона розміщення об'єктів II класу санітарної класифікації КС-2
		Зона розміщення об'єктів IV класу санітарної класифікації КС-4
		Зона розміщення кладовищ
		Ландшафтно-рекреаційні зони Р
		Зона об'єктів природо-заповідного фонду Р-1
		Зони інженерної інфраструктури ІН
		Зона інженерної інфраструктури ІН-1
		Лінії регулювання забудови
		Земельні ділянки за даними Державного земельного кадастру України
		Житловий будинок
		Повітряна лінія електропередач 10 кВ
		Комплектна трансформаторна підстанція (КТП)
		Проектована окрема водозабірною свердловина технічної води
		Залізниця
		Вулиці і дороги з капітальним типом конструкції дорожнього одягу
		Дороги та проїзди з ґрунтовим покриттям
		Межі охоронних зон ліній електропередач та об'єктів енергетики: - від повітряної лінії електропередач 0,4 кВ – 2 метри від крайнього розважування лінії, згідно ПУЕ 2017, розд. 2, табл. 2.2.32; - від повітряної високовольтної лінії електропередач 10 кВ – 10 метрів від крайнього розважування лінії, згідно ПУЕ 2017, розд. 2, табл. 2.2.32; - від трансформаторної електропідстанції 10/0,4 кВ – 3 метри за периметром від огорожі, згідно із Постановою №209 від 04.03.1997
		Межі санітарно-захисних та охоронних зон: - від кладовища – 300 метрів, відповідно до ДСП 173-96, додаток № 4; - від сміттєперевантажувальної станції IV класу санітарної класифікації – 100 метрів, згідно ДСП 173-96, додаток №4; - від сміттєсортувальної лінії II класу санітарної класифікації – 500 метрів, згідно ДСП 173-96, додаток №4; - від локальних очисних споруд господарсько-побутових стоків до 5 м³/добу включно – 20 метрів, згідно ДБН Б.2.2-12:2019, додаток ІЗ; - від паркувальних майданчиків для тимчасового зберігання автомобілів, місткістю до 10 автомобілів – 10 метрів, згідно ДСП 173-96, додаток №10
		Прибережна захисна смуга: - для середніх річок – 50 метрів, відповідно до ДСП 173-96, додаток 13

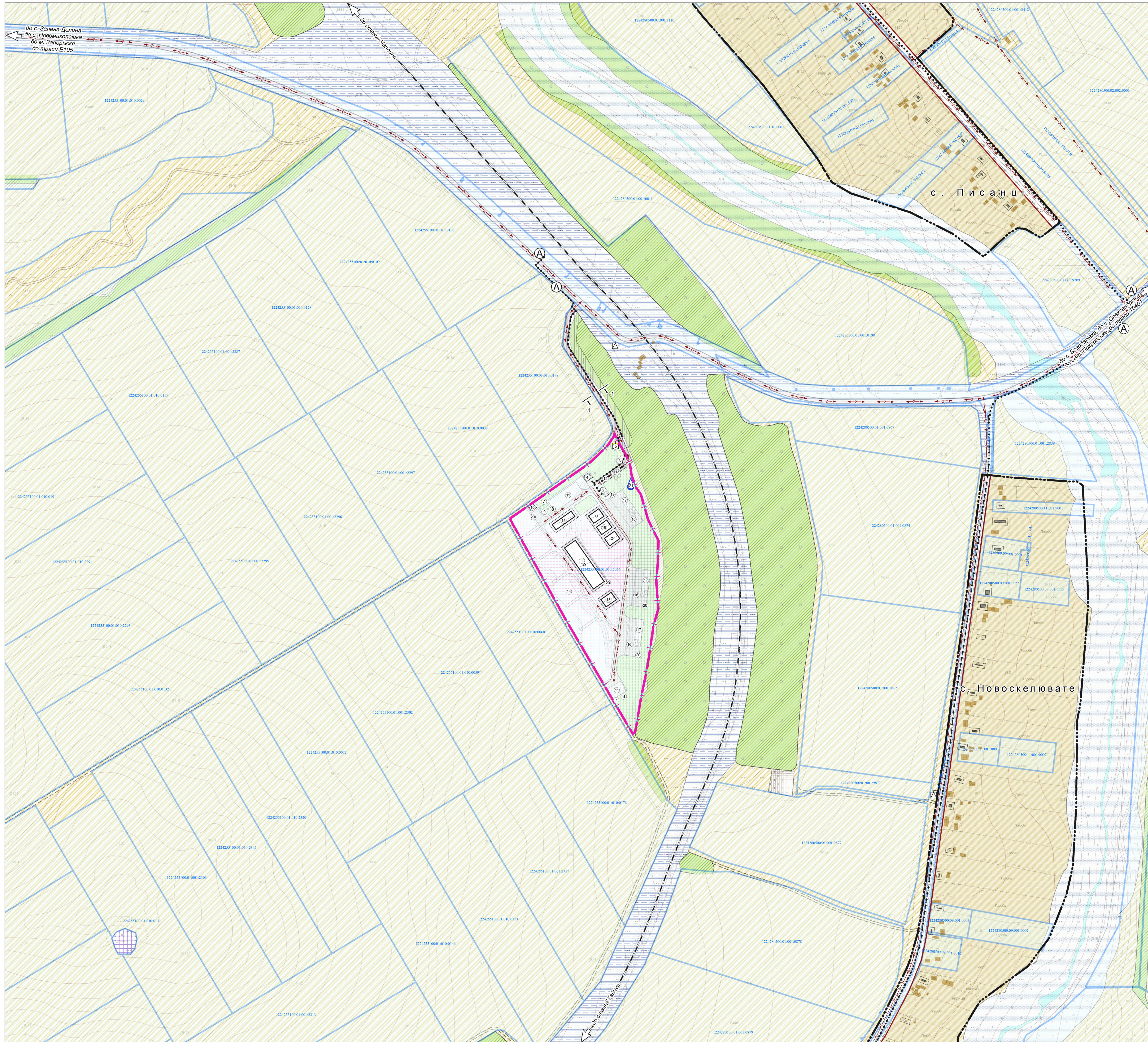
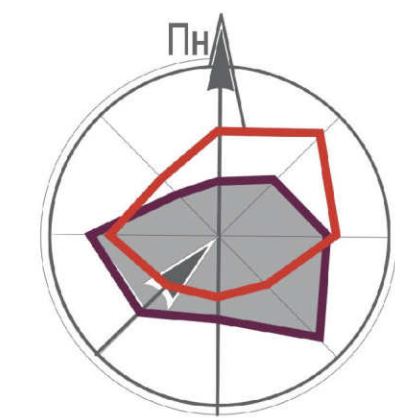
Експлікація будівель та споруд

- Збірно-розбірний анар сортувальної лінії ТПВ
 - Адміністративно-побутова будівля
 - КПП
 - Склад витратних матеріалів
 - Трансформаторна підстанція
 - Очисні споруди господарсько-побутових стоків
 - Очисні споруди поверхневих дощових стоків
 - Резервуар накопичення поверхневих дощових стоків
 - Пожежний вертикальний резервуар
 - Насосна станція пожежогасіння з навісом для дизель-генератора
 - Стоянка вантажного автотранспорту
 - Електронні ваги
 - Санперепускник
 - Зона первинного накопичення ТПВ
 - Склад ТПВ огорожений під навісом
 - Ділянка навантаження сортованих ТПВ
 - Навантажувальна рампа
 - Склад сортованого ТПВ
 - Резервуар технічної води на побутові нужди
 - Пожежний щит/стенд
 - Проектована окрема водозабірною свердловина технічної води
1. Цей аркуш дивитися разом з аркушами ГП – 3.
2. Креслення Проектний план та схема проектних обмежень у використанні земель розроблено на картографічній основі у цифровій формі в Державній геодезичній системі координат УСК-2000 в М 1:2000.

ПА - 319/23 - ДП						ГП		
Детальний план території для розміщення та експлуатації перевантажувальної станції з огороженою сортувальною лінією на території Покровської селищної територіальної громади Синьольницького району Дніпропетровської області за межами населених пунктів						Сторінка	Аркуш	Аркуша
Зм.	Кільк.	Арх.	№ док.	Площа	Дата			
ГП	Синьольницький			08.2023				
Архітектор	Львівська			08.2023				
Перевіряє	Львівська			08.2023				
Норм. контроль	Львівська			08.2023				
Детальний план території						ДП	4	
План функціонального використання території. М 1:2000						ГП «ПРОЕКТ-АГРО»		

Детальний план території для розміщення та експлуатації перевантажувальної станції з сортувальною лінією на території Покровської селищної територіальної громади Синельниківського району Дніпропетровської області за межами населених пунктів

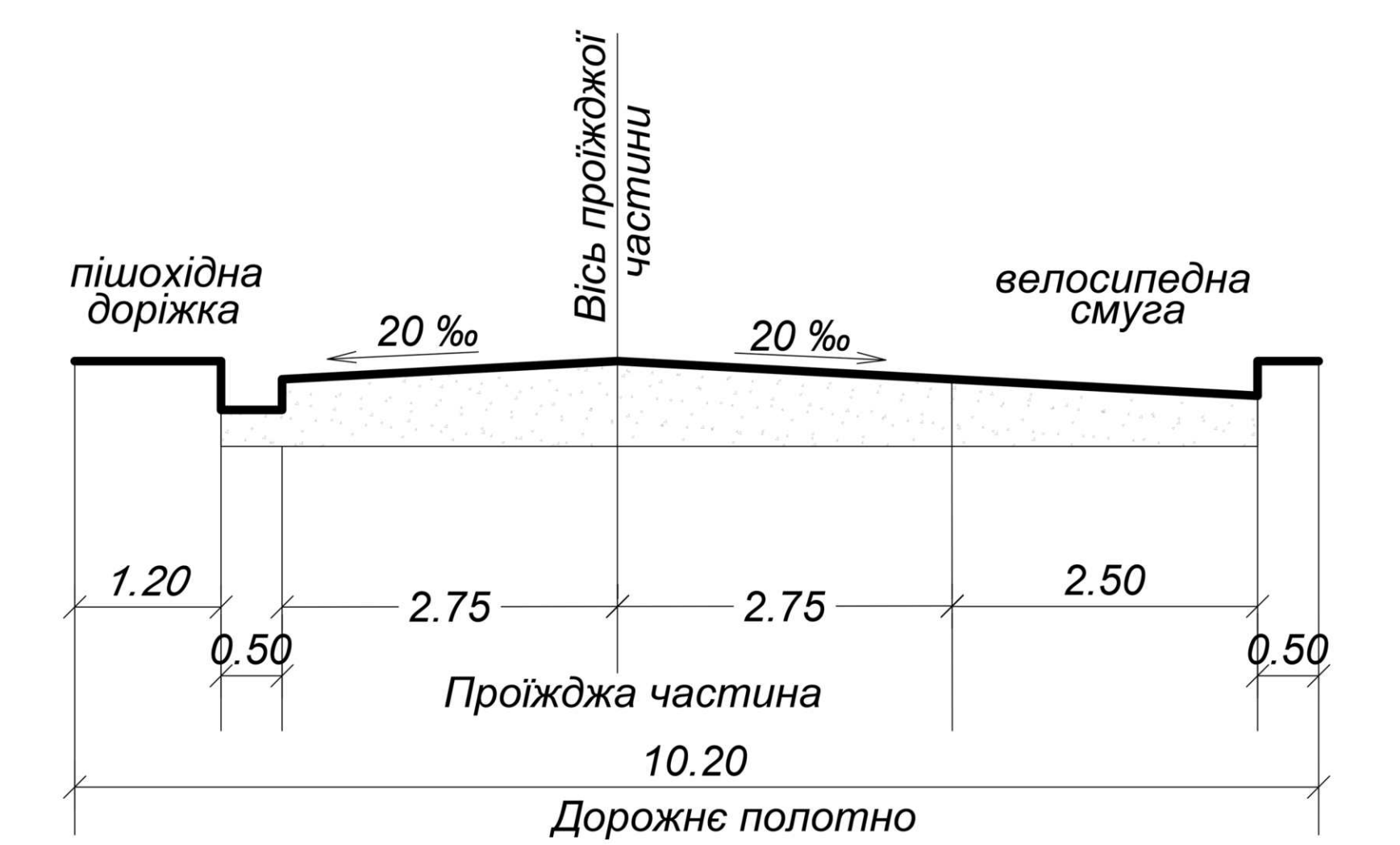
Схема транспортної мобільності та інфраструктури. М 1:2000



Умовні позначення

існуючі	проектні	назва
		Межі території детального планування
		Межі населених пунктів
		Територія водних об'єктів
		Територія житлової житлової садибної забудови
		Територія зелених насаджень спецпризначення
		Територія сільськогосподарського призначення
		Територія транспортної інфраструктури
		Територія історико-культурного призначення
		Територія кладовищ
		Територія комунальної інфраструктури – сміттєперевантажувальна станція
		Територія комунальної інфраструктури – сміттєсортувальна лінія
		Територія інженерної інфраструктури
		Лінії регулювання забудови
		Земельні ділянки за даними Державного земельного кадастру України
		Житловий будинок
		Нежитлові будівлі
		Повітряна лінія електропередач 10 кВ
		Комплектна трансформаторна підстанція (КТП)
		Залізниця
		Проектована окрема водозабірنا свердловина технічної води
		Вулиці і дороги з капітальним типом конструкції дорожнього одягу
		Дороги та проїзди з ґрунтовим покриттям
		Основні шляхи руху пішоходів та велосипедистів
		Основний рух транспорту та кількість смуг
		Автобусна зупинка (на вимогу)

**Поперечний профіль М1:50
1-1**



Експлікація будівель та споруд

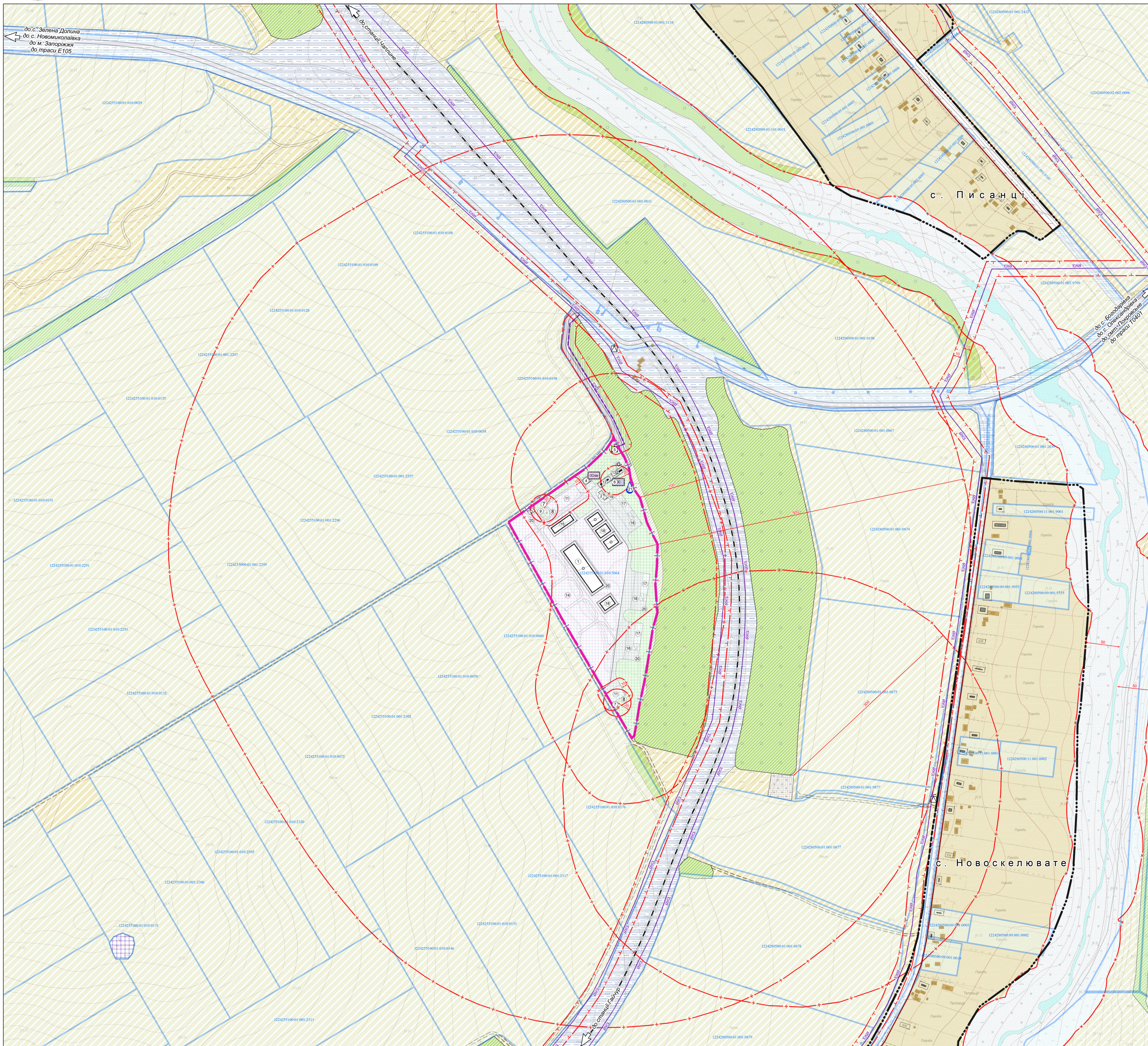
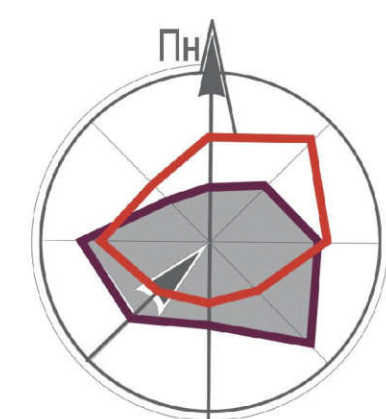
- Збірно-розбірний ангар сортувальної лінії ТПВ
- Адміністративно-побутова будівля
- КТП
- Склад витратних матеріалів
- Трансформаторна підстанція
- Очисні споруди господарсько-побутових стоків
- Очисні споруди поверхневих дощових стоків
- Резервуар накопичення поверхневих дощових стоків
- Пожежний вертикальний резервуар
- Насосна станція пожежогасіння з навісом для дизель-генератора
- Стоянка вантажного автотранспорту
- Електронні ваги
- Санперелусник
- Зона первинного накопичення ТПВ
- Склад ТПВ огорожений під навісом
- Ділянка навантаження сортованих ТПВ
- Навантажувальна рампа
- Склад сортованого ТПВ
- Резервуар технічної води на побутові нужди
- Пожежний щит/стенд
- Проектована окрема водозабірна свердловина технічної води

- Цей аркуш дивитися разом з аркушами ГП – 3.
- Креслення Схема транспортної мобільності та інфраструктури розроблено на картографічній основі у цифровій формі в Державній геодезичній системі координат УСК-2000 в М 1:2000.

ПА - 319/23 - ДП					ГП
Детальний план території для розміщення та експлуатації перевантажувальної станції з сортувальною лінією на території Покровської селищної територіальної громади Синельниківського району Дніпропетровської області за межами населених пунктів					
Зм.	Кільк.	Арх.	№ док.	Підпис.	Дата
ГП	Синельниківський	Лутцова			09.2023
Архитектор	Лутцова				09.2023
Лектор	Лаврова				09.2023
Норм. контр.	Григоренко				09.2023
Детальний план території					ДП
Схема транспортної мобільності та інфраструктури.					5
М 1:2000					ПП «ПРОЕКТ-АГРО»

Детальний план території для розміщення та експлуатації перевантажувальної станції з сортувальною лінією на території Покровської селищної територіальної громади Синельниківського району Дніпропетровської області за межами населених пунктів

Схема інженерного забезпечення території. М 1:2000



Умовні позначення

існуючі	проектні	назва
		Межі території детального планування
		Межі населених пунктів
		Територія водних об'єктів
		Територія житлової забудови
		Територія зелених насаджень спецпризначення
		Територія сільськогосподарського призначення
		Територія транспортної інфраструктури
		Територія історико-культурного призначення
		Територія кладовищ
		Територія комунальної інфраструктури – сміттєперевантажувальна станція
		Територія комунальної інфраструктури – сміттєсортувальна лінія
		Територія інженерної інфраструктури
		Лінії регулювання забудови
		Земельні ділянки за даними Державного земельного кадастру України
		Житловий будинок
		Нежитлові будівлі
		Повітряна лінія електропередач 10 кВ
		Комплексна трансформаторна підстанція (КТП)
		Проектована окрема водозабірنا свердловина технічної води
		Залізниця
		Вулиці і дороги з капітальним типом конструкції дорожнього одягу
		Дороги та проїзди з ґрунтовим покриттям
		Межі охоронних зон ліній електропередач та об'єктів енергетики: - від повітряної лінії електропередач 0,4 кВ – 2 метри від крайнього розважування лінії, згідно ПУЕ 2017, розд. 2, табл. 2.2.32; - від повітряної високовольтної лінії електропередач 10 кВ – 10 метрів від крайнього розважування лінії, згідно ПУЕ 2017, розд. 2, табл. 2.2.32; - від трансформаторної електропідстанції 10/0,4 кВ – 3 метри за периметром від огорожі, згідно із Постановою №209 від 04.03.1997
		Межі санітарно-захисних та охоронних зон: - від кладовища – 300 метрів, відповідно до ДСП 173-96, додаток № 4; - від сміттєперевантажувальної станції IV класу санітарної класифікації – 100 метрів, згідно ДСП 173-96, додаток №4; - від сміттєсортувальної лінії II класу санітарної класифікації – 500 метрів, згідно ДСП 173-96, додаток №4; - від локальних очисних споруд господарсько-побутових стоків до 5 м³/добу включно – 20 метрів, згідно ДБН Б.2.2-12:2019, додаток ІЗ; - від паркувальних майданчиків для тимчасового зберігання автомобілів, місткістю до 10 автомобілів – 10 метрів, згідно ДСП 173-96, додаток №10
		Прибережна захисна смуга: - для середніх річок – 50 метрів, відповідно до ДСП 173-96, додаток 13
		Очисні споруди господарсько-побутових стоків
		Очисні споруди поверхових дощових стоків

Експлікація будівель та споруд

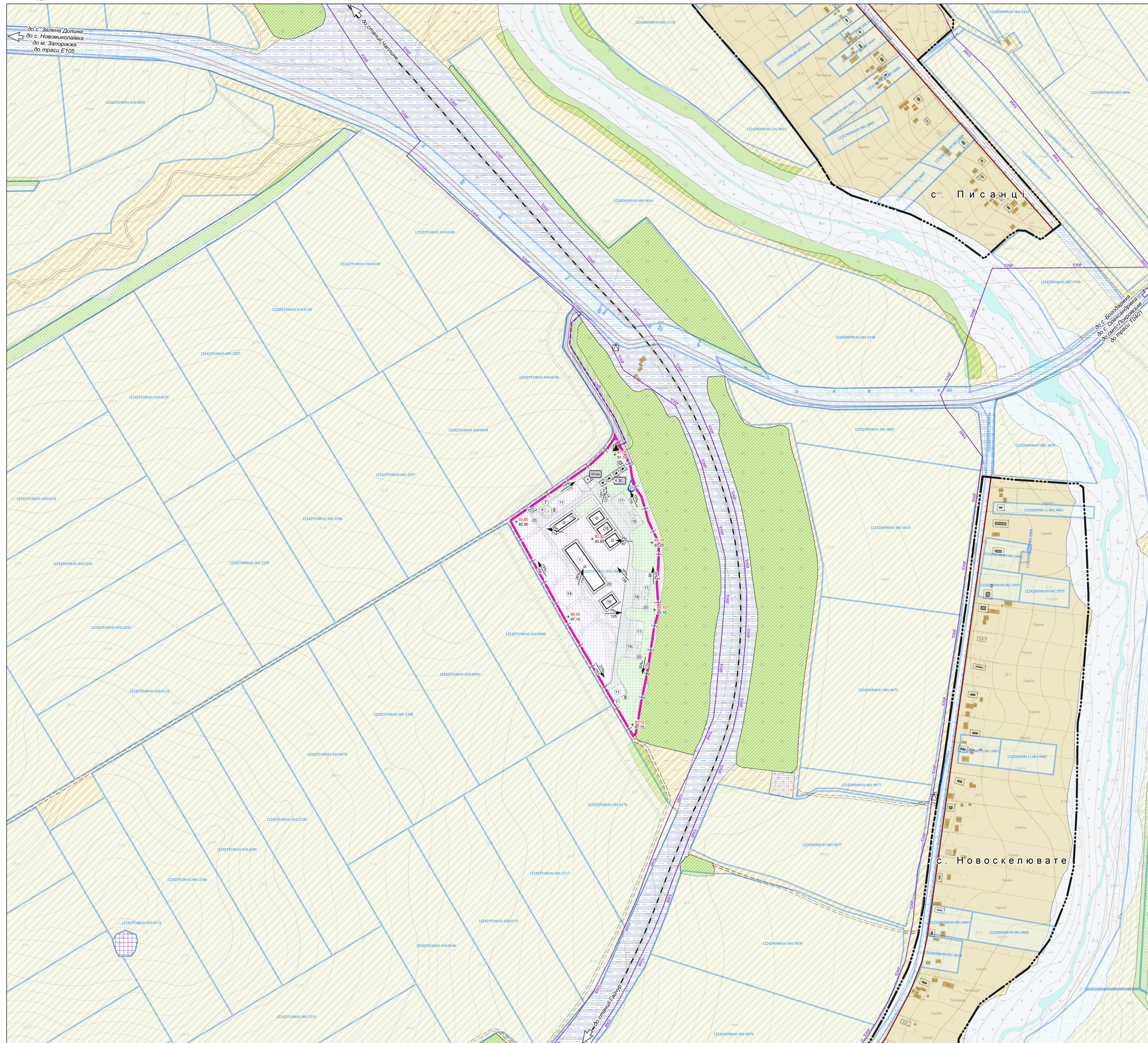
- Збірно-розбірний ангар сортувальної лінії ТПВ
- Адміністративно-побутова будівля
- КПП
- Склад витратних матеріалів
- Трансформаторна підстанція
- Очисні споруди господарсько-побутових стоків
- Очисні споруди поверхневих дощових стоків
- Резервуар накопичення поверхневих дощових стоків
- Пожежний вертикальний резервуар
- Насосна станція пожежогасіння з навісом для дизель-генератора
- Стоянка вантажного автотранспорту
- Електронні ваги
- Санперелускиник
- Зона первинного накопичення ТПВ
- Склад ТПВ огорожений під навісом
- Ділянка навантаження сортованих ТПВ
- Навантажувальна рампа
- Склад сортованого ТПВ
- Резервуар технічної води на побутові нужди
- Пожежний щит/стенді
- Проектована окрема водозабірна свердловина технічної води

- Цей аркуш дивитися разом з аркушами ГП – 3.
- Креслення Проектний план та схема проектних обмежень у використанні земель розроблено на картографічній основі у цифровій формі в Державній геодезичній системі координат УСК -2000 в М 1:2000.

ПА - 319/23 - ДП				ГП
Детальний план території для розміщення та експлуатації перевантажувальної станції з сортувальною лінією на території Покровської селищної територіальної громади Синельниківського району Дніпропетровської області за межами населених пунктів				
Зм.	Кільк.	Арх.	Від.	Підпис.
ГП	Синельниківський район	09.2023	09.2023	Детальний план території
Архитектор	Лутцова	09.2023	09.2023	ДП
Легенда	Лаврова	09.2023	09.2023	Схема інженерного забезпечення території
Форм. контр.	Григорук	09.2023	09.2023	М 1:2000
				ГП «ПРОЕКТ-АГРО»

Детальний план території для розміщення та експлуатації перевантажувальної станції з сортувальною лінією на території Покровської селищної територіальної громади Синельниківського району Дніпропетровської області за межами населених пунктів

Схема інженерної підготовки, благоустрою території та вертикального планування. М 1:2000



Умовні позначення

існуючі	проектні	назва
		Межі території детального планування
		Межі населених пунктів
		Територія водних об'єктів
		Територія житлової житлової садибної забудови
		Територія зелених насаджень спецпризначення
		Територія сільськогосподарського призначення
		Територія транспортної інфраструктури
		Територія історико-культурного призначення
		Територія кладовищ
		Територія комунальної інфраструктури – сміттєперевантажувальна станція
		Територія комунальної інфраструктури – сміттєсортувальна лінія
		Територія інженерної інфраструктури
		Лінії регулювання забудови
		Земельні ділянки за даними Державного земельного кадастру України
		Житловий будинок
		Нежитлові будівлі
		Повітряна лінія електропередач 10 кВ
		Комплектна трансформаторна підстанція (КТП)
		Проектована окрема водозабірною свердловина технічної води
		Залізниця
		Вулиці і дороги з капітальним типом конструкції дорожнього одягу
		Дороги та проїзди з ґрунтовим покриттям
		Відмітка рівня поверхні в Балтійській системі висот (проектна/існуюча)
		Ухил (%) та його напрям
		Відстань між відмітками, м

Експлікація будівель та споруд

- Збірно-розбірний ангар сортувальної лінії ТПВ
- Адміністративно-побутова будівля
- КПП
- Склад витратних матеріалів
- Трансформаторна підстанція
- Очисні споруди господарсько-побутових стоків
- Очисні споруди поверхневих дощових стоків
- Резервуар накопичення поверхневих дощових стоків
- Пожежний вертикальний резервуар
- Насосна станція пожежогасіння з навісом для дизель-генератора
- Стоянка вантажного автотранспорту
- Електронні ваги
- Санперепускник
- Зона первинного накопичення ТПВ
- Склад ТПВ огорожений під навісом
- Ділянка навантаження сортованих ТПВ
- Навантажувальна рампа
- Склад сортованого ТПВ
- Резервуар технічної води на побутові нужди
- Пожежний щит/стенд
- Проектована окрема водозабірною свердловина технічної води

- Цей аркуш дивитися разом з аркушами ГП – 3.
- Креслення Проектний план та схема проектних обмежень у використанні земель розроблено на картографічній основі у цифровій формі в Державній геодезичній системі координат УСК -2000 в М 1:2000.

ПА - 319/23 - ДП						ГП
Детальний план території для розміщення та експлуатації перевантажувальної станції з сортувальною лінією на території Покровської селищної територіальної громади Синельниківського району Дніпропетровської області за межами населених пунктів						
Зм.	Кільк.	Арх.	№ док.	Підпис.	Дата.	
ГП	Синельниківський	Резцова	08.2023			
Архитектор	Резцова		08.2023			
Перевірив	Лаврова		08.2023			
Норм. контр.	Григоренко		08.2023			
Схема інженерної підготовки, благоустрою території та вертикального планування. М 1:2000						ГП «ПРОЕКТ-АГРО»